

Revista ANDINA

Reifschneider

Visite nuestro moderno
Local de Ventas; donde
recibirá atención esmerada

**FOTO
CINE
COLOR**

2º PISO

DEPARTAMENTO
PROFESIONALES
AMPLIACIONES
PAPEL FOTOGRAFICO
PELICULAS PLANAS - PLACAS
PRODUCTOS QUIMICOS-IMPORTADOS

SUB - SUELO

DEPARTAMENTO
CINE - SONIDO
PROYECTORES SONOROS
PROYECTOR 16 m|m MUDO
GRABADORES
TELONES

1er. PISO

DEPARTAMENTO
CAMARAS - FOTOGRAFICAS
REVELADOS EN 8 HORAS
COPIAS - AMPLIACIONES
BLANCO - NEGRO - COLOR
ALBUNES - REVISTAS

Ponemos a su disposición nuestra Sala de Proyecciones
Laboratorio más Importante y Moderno para Chile

Reifschneider

Agustinas 1151 - Fonos 82973-4
Santiago - Chile

**FOTO
CINE
COLOR**

● Revista Andina ●

FUNDADOR Y EDITOR CLUB ANDINO DE CHILE

PUBLICACION DE ESTUDIOS, DEPORTES Y TURISMO DE LA MONTAÑA

DIRECTOR: Salvador Ledda Mazzuca

SANTIAGO DE CHILE — OFICINA: AHUMADA Nº 47 — DEP. 203

Casilla de Correo Nº 1823 — Teléfono 60988

Organo Oficial de las Federaciones de Ski y Andinismo de Chile

AÑO XXII

ENERO - DICIEMBRE DE 1957

BIBLIOTECA Nº 84

ESTE LIBRO PERTENECE
A LA BIBLIOTECA DE

Francisco Carrasco

FEDERACION DE ANDINISMO DE CHILE

La montaña chilena se encuentra de luto; uno de sus más esclarecidos conquistadores, Francisco Carrasco, gran pionero del ski y andinismo de Chile, ha muerto.

Silenciosamente se fue y nos dejó el recuerdo imperecedero de su amistad, de su eterna sonrisa y de su hombría de bien.

Español de nacimiento, llegó a la temprana edad a nuestra tierra e inmediatamente quedó prendado de sus montañas y se dedicó con verdadero culto a recorrerlas y darlas a conocer. Lo vemos por el año 1924 internarse con un grupo de entusiastas por los primeros contrafuertes cordilleranos buscando un poco de nieve para practicar el nuevo deporte; el ski. Su espíritu siempre inquieto y curioso investigaba todo lo relacionado con la montaña, recogiendo anécdotas, cuentos, supersticiones; luego nos deleitábamos escuchándolo alrededor de una fogata en las frescas noches cordilleranas.

Desde el año 1933 adelante comenzó su gran labor. Con el nacimiento del Club Andino de Chile, del cual fue uno de sus fundadores, podemos aquilatar el verdadero valor de este hombre que siempre tuvo una palabra de aliento y apoyo para todo aquel que se iniciaba en los misterios de la montaña.

Fue siempre un hombre sencillo, bueno, que todo lo dio sin esperar nada en cambio.

Con Francisco Carrasco se va un amigo leal y sincero y una de las más preciadas reliquias del deporte de montaña de nuestra Patria.

PORTADA:

CERRO CORTADERO
FOTO BAYAN

PRECIO: \$ 100.—

SUSCRIPCION:

EN EL PAIS: \$ 400.—

EN EL EXTRANJERO: 1 DL.

Andinismo Nacional.—

Cerro "Ojos del Salado"

Es de todos conocida la controversia que se ha originado durante las dos últimas temporadas a raíz de la arbitraria altitud atribuida por el Capitán René Gajardo al Cerro "Ojos del Salado" y sus consecuencias con respecto al Cerro Aconcagua. Es de lamentar que gente que debiera tener un poco más de conocimientos y cultura de montaña persista en pleno Siglo XX en querer medir las alturas de cerros de importancia con altímetros aneroides. Es de todos sabido que los altímetros sufren grandes fluctuaciones debido a los cambios de la presión atmosférica, variaciones que pueden llegar a ± 250 m., motivo por lo cual no se puede dar una altura precisa y definitiva con estos instrumentos en un cerro de la importancia del "Ojos del Salado".

REVISTA ANDINA para poner de una vez por todas las cosas en claro, presenta varios relatos de ascensiones y última medición del "Ojos del Salado".

El Ojos fue triangulado por primera vez por el jefe de la Comisión de Límites Chileno-Argentina don Luis Risopatrón, a principios del siglo, dándole una altura de 6.863 m. La expedición del Alpin Club a cargo de Adams Carter le dió 6.865 m., altura reconocida provisoriamente por el Instituto Geográfico Militar de Chile.

Podemos adelantar extraoficialmente que el mismo Instituto ha efectuado durante el verano un trabajo de triangulación para dar a conocer en forma definitiva la exacta altitud del cerro. En el próximo número de REVISTA ANDINA tendremos el placer de dar a conocer sus resultados y poner punto final a este enojoso incidente.

ROBERTO BUSQUETS

EXPEDICION DEL ALPIN CLUB

Trás la Expedición del Capitán René Gajardo, en Febrero, desde donde el Ojos del Salado pasó a ser la cumbre más alta de América, poniéndose como es lógico, de actualidad y atrayendo el interés nacional y mundial, varios grupos prepararon sus proyectos, para intentar en la temporada 1957. Unos por el afán meramente deportivo, de trascender y otros en la buena intención de comprobar, en una expedición larga y dedicada al trabajo científico, que para felicidad de Chile y del ambiente de montaña eramos dueños del techo de América.

A todos estos proyectos, se nos adelantó una carta del América Alpine Club, firmada por el conocido Alpinista Adams Carter, de conocida trayectoria en Alaska, Europa, Montes Himalayas y Estados Unidos, con el deseo del Club, de intentar la ascensión y medición del Ojos del Salado, por una numerosa expedición de conocidos alpinistas Norteamericanos. Pidiendo además que la Federación designara dos andinistas chilenos, para acompañar la expedición en calidad de escaladores. Trás esto y de acuerdo con el Instituto Geográfico Militar, que cooperaría con la movilización, llevando además personal a cargo del Mayor Luis Correa y el Capitán Gajardo, iniciamos con Ociel González un severo entrenamiento. Los camiones militares partieron a Antofagasta, en busca de los Norteamericanos, para volver a Copi-

apiapó en una fecha determinada, fecha en que estaríamos ahí con Ociel para unirnos a la expedición. Por desgracia el día anterior a la partida llegó un telegrama de los militares excluyendo a los civiles por falta de capacidad. En dos enormes camiones, se internaron en la montaña llegando hasta el salar de Piedra Pome, o sea frente a su objetivo, pero algunos temporales, hicieron pensar que se perdería el material y corría peligro el personal, por lo que se ordenó el regreso. Fué así como tuvimos ocasión de conocer en Santiago a nuestros invitantes, y cooperar en el proyecto que tenía de volver en forma particular a la zona. Se hicieron los preparativos en el mayor silencio para evitar cualquier posible interferencia, y gracias a la cooperación de la Willys, que facilitó un Jeep, último modelo con acoplado, salimos con destino a Copiapó, el Martes 7 de Agosto de 1956, despidiéndonos de los que por haber ocupado todas sus vacaciones volvían a U.S.A.

No niego que las perspectivas de tener éxito, eran escasas; los planes no contemplaban la ascensión, salvo que el trabajo de medición terminara antes de lo previsto, lo que era improbable, por tratarse de que había que hacerlo entre 4 personas, en época adversa, y sin contar con ningún auxilio. El punto habitado más cercano está a 120 Kms. através de cordilleras

Ibamos Adams Carter, Ann de Carter, Peter Veaver (Ingeniero) y yo, embutidos en los pocos huecos disponibles, después de cargar comida y abastecimientos para un mes. El acoplado con dos tambores con 400 litros de bencina, sobrepasaba en mucho la estructura del Jeep.

Sin dificultades llegamos a Copiapó, donde compramos las últimas cosas y cargamos los tambores con bencina.

El día 9 de Agosto, tomamos el camino internacional a Caligasta (Argentina) un camino con mucho polvo pero suave; pasamos por San Gabriel, la última parte poblada que veíamos, y luego empezamos a ascender al portezuelo de los Sulfatos, donde hubo que palear la nieve. Desde la cumbre caímos al inmenso salar de Maricunga, donde poco antes de llegar al Cerro de la Sal se une con el camino que viene de Potrerillos, atravesando posteriormente gran parte del Salar que tiene 40 Kms. y es cerrado al Sur por el Volcán Copiapó. El camino se interna por la quebrada que da acceso al Portezuelo Colorado. Cerca de un arroyo hicimos nuestro Campamento Base, evitando pasar al Salar de la Piedra Pome, desde donde sería muy difícil arrancar en caso de temporal.

El día 10, temprano, nos preparamos a partir, pero parece que la bencina traía algo de agua, y se había congelado la cañería; hubo que perder 3 horas en solucionarlo, y posteriormente todas las noches desocupábamos los conductos, para evitarlo. Salimos a las 10½ por un camino bien trazado hasta un estero congelado en gran extensión. Sacamos las palas por primera vez, y por primera vez tallé escalones para Jeep. Cada cien metros el camino estaba tapado por la nieve, y hubo que trabajar duro. Nunca creímos llegar al portezuelo. Con cadenas en las 4 ruedas, y gracias a la pericia en manejar de Peter, pasamos por partes increíbles, a gran velocidad para evitar quedar pegados. Nos asomamos al Portezuelo Colorado de 4.000 mts., y bajamos por una ladera totalmente nevada, donde no se distinguía el camino. Según Adams, en el anterior intento esto estaba despejado. Caímos al Salar de la Piedra Pome de casi 30 Kms. A los 11 Kms. avistamos el Ojos del Salado, y en este lugar construimos el primer ito, con su correspondiente palo nivelado. Se llamó estación Ann. 4½ Kms. más adelante nuevamente avistamos el Ojos, más íntegramente. Esta segunda estación se llamó Jeanne. Nos internamos más para sacar fotos, hacer el plan de trabajo, comprobando con el compás la ubicación geográfica de todos los puntos que nos interesaban. Para mí todo esto era novedad, y me esforzaba por hacer las cosas bien. Las tertulias después de un día cansador siempre eran agradables.

El día 11 subimos nuevamente al Portezuelo sin dificultades; subimos el Cerro al N. del camino donde contruímos la Estación Bistreck, y mientras Adams y el grupo se dirigían a otro cerro que dominaba el Salar de Maricunga, yo fui encomendado de seguir la cadena montañosa que separa Maricunga de Piedra Pome, hasta encontrar el punto más alto con visual a todas las estaciones. Trás subir y bajar montículos ubique el punto preciso que ya Peter había bautizado Estación Robert a 4.750 mts. (altímetro). Desde ahí estaba la vista más linda hacia todos lados, con el gran Salar y el Lago Salado de Maricunga. Veía con los anteojos las dos estaciones recién instaladas por Peter, Bistreck y Gail. Bajé por la quebrada haciendo grandes rodeos para evitar el hielo que la cubría. Fué una linda excursión. Llegué de noche feliz y hambriento, con la mala noticia que el tiempo estaba empeorando. A las 6 se sintió ruido de cacerolas en la carpa grande, y pensé con pena que la noche había sido muy corta, pero sólo a las 9, los golpes y los Okey de Ann nos hicieron salir de la carpita. Había caído bastante nieve y seguía malo. Decidimos esperar la tarde, pero tampoco se pudo hacer nada. Fué una buena ocasión para enviciarlos con el mate y el vino con canela y chilenzarlos aunque creo que ya lo eran, por lo bien que hablaban del país.

Temprano, acudiendo al llamado de la "dueña de la pensión", estuvimos desayunados y partimos, preocupados por la nieve que pudiera haber tapado el camino; pero trás un corto trabajo conseguimos pasar y llegamos hasta Ann donde seguir sólo hacia a unos cerros para ubicar un punto que tuviera visual hacia todas las estaciones de Piedra Pome, incluso hacia a la que ellos ubicarían en la misma cadena más al N que se llamó Peter, en tres horas llegué al punto donde levanté un gran ito ya que había mucha piedra, para que no me pasara lo de Robert, que teníamos algunas dificultades para ubicarlo. Bajé directamente a Ann, donde tuve mucho tiempo antes que volvieran los demás. Llegamos de noche y haciendo planes para terminar al próximo día con todo el trabajo de Piedra Pome.

Al día siguiente 14, amaneció todo nevado, y en todo el día no fué posible hacer nada.

El 15 tuvimos la sorpresa más desagradable, por un descuido el contacto se había quedado abierto, y la batería no respondió, fué inútil empujar y toda clase de esfuerzos. No quedó más remedio que partir Add y yo a la Ola a 120 Kms. a buscar auxilio. En tres días de pasar cadenas y pelear contra el viento contrario llegamos, y de ahí telefoneamos a Potrerillos de donde nos mandaron a buscar al otro día. El señor Bennett, Gerente de la Mina nos solucionó todo, y al día siguiente en la



Una de las tantas mediciones con el "Ojos del Salado" al fondo

camioneta Ford del señor Trask, geólogo, nos devolvimos con una batería de repuesto, casi sin dificultades, y extrañados de lo corto que era lo que nos había sido tan desesperante a pie. Encontramos a Ann y Peter en Maricunga con bastante trabajo adelantado, y varias estaciones hechas. Trás echar a andar el Jeep, nos despedimos de nuestro gentil amigo. Vimos unos nandú a la distancia. Pronto estábamos todos reunidos en la Carpa grande, felices a estar en familia.

El 20 de Agosto, fuimos a dejar a Ann y Peter a Maricunga para aprovechar el día y con Add, colocamos cadenas al Jeep, y partimos con la intención de despejar el camino al Colorado. Nunca pensamos que hubiera caído tanta nieve, fué todo el día de despejar uno y otro obstáculo cerca del portezuelo; creímos que ya sería imposible pero sin darnos cuenta, con las últimas luces casi lo despejamos.

El 21 temprano íbamos en camino, con la extrañeza de Peter al pasar por los tuneles que habíamos hecho el día anterior.

En poco rato terminamos de despejar, y luego estábamos en Piedra Pome, que se presentaba muy difícil; tuvimos que desviarnos del camino, eligiendo las lomas más peladas. Nos acercamos a los cerros del Norte y por una loma enfilamos el Jeep, en busca de la Estación

Adams que ya había instalado días atrás. En un cerro bajo divisamos un ito creyendo que era nuestra estación. Gran desaliento ya que no servía y había que hacer casi todo de nuevo. El Jeep cooperaba al máximo y lomeando de cerro en cerro llegamos al punto culminante, donde desde lejos divisamos la estaca sobre el ito. Todo estaba salvado. De bajada el Jeep quedó en una posición muy difícil y nos costó gran trabajo safarlo. En Ann confrontamos todas las triangulaciones, menos el Ojos, lo que nos obligaría a volver. Ya oscuro regresamos.

Con el ánimo de terminar luego salimos temprano, llegamos a Ann, donde se trianguló el Ojos que hoy estaba despejado. Además Peter tenía diferencia de confrontación con Roberto. Add fué sólo hasta Jeanne, y en el Jeep subimos nuevamente a Adams, desde donde confrontamos todos los ángulos. Gracias a Add que había extendido una carpa ubicamos la Estación Jeanne, pero siempre nos salió diferencia; bajamos inmediatamente. Pero el Jeep no pudo llegar y fuimos a pie a Jeanne, desde donde comprobamos y rectificamos el error. Se volvió a triangular el Ojos.

Salimos felices de no volver más al Salar Piedra Pome, y ya casi con la seguridad de terminar el trabajo, ya que en Maricunga

tiempo era más benigno. Esa noche hubo fiesta en el Campamento.

El 23 salimos ya sin cadenas a Maricunga, donde comprobamos dos estaciones y después fuimos hasta el Cerro de Sal, para tratar de ubicar la costa de Nivelación de agua potable de Potrerillos traída desde el nivel del mar. Recorrimos en toda su extensión el cerro de Sal, y ya desesperábamos de hallarla. Una débil estaca con un trapo blanco nos dió la ruta y ascendiendo unas lomas llegamos hasta la quebrada Tamborillo donde ubicamos la estaca precisa a una altura de 4.060 mts. (el altímetro marcó 4.270 mts.)

Desde arriba vimos como arrancaban 10 guanacos, siempre con el macho vigilante atrás. En ese lugar hicimos un ito monumental, cosa que se viera de todas partes; elegimos otros sitios para otros itos y volvimos.

El 24 más temprano que costumbre, fuimos en el Jeep hasta la curva del Colorado y seguimos a pie hasta llegar en tres horas a Robert, tocándonos un día precioso, comprobamos que lo que creíamos continuación de Maricunga era una planicie separada por una cadena montañosa, que rodea al Nevado Tres Cruces, por esta razón para ascenderlo sería necesario pasar el Portezuelo Colorado, doblando inmediatamente al Sur. Esta ascensión hubiera sido posible en el máximo de dos días, pero lo difícil era tener esos dos días con todo el trabajo pendiente. Volvimos con la idea fija de intentarlo si podíamos.

Ya terminada Piedra Pome, salimos temprano a Maricunga, hasta el lado Sur de la quebrada Tamborillo, y costó ubicar una loma desde donde se viera Base Potrerillos y la planicie del Salar por donde nos tendríamos que extender. Por fin instalamos John. Bajamos y sobre un cerro al lado del Cerro de Sal y cerca del camino, hicimos Cuscus. Nos acercamos nuevamente a la montaña y en su falda, construimos la monumental base René. Paralelamente a esta y Cuscus al borde del camino hicimos Cornelius. De ahí fuimos al cerrito donde ya Peter había construido Nat, la reconstruimos y nuevamente al camino; le dimos visibilidad a Base Norte y regresamos cansados; un día muy aprovechado. En ninguna de las estaciones había piedras por lo que hubo que acarrearlas en el trailer desde 10 Kms. con los resortes casi dados vueltas por el peso. Nos especializamos con Adams, mientras Peter y Ann triangulaban.

El día 26 muy temprano recorrimos, deshiciémos, para triangular y comprobar, y volvimos a construir todas las estaciones del día anterior. El crepúsculo nos sorprendió en Cuscus triangulando con la luz de la linterna, sobre el teodolito para ver los números.

El 27 sería un día muy pesado, la tarea con-

sistía en hacer 31 pircas con estaca, cada una perfectamente nivelada por el teodolito, a 25 metros una de otra. Ya especializados con Adams hicimos una huella lo más recta posible con el Jeep entre Base Norte y Base Sur y cada 25 metros dejamos caer una cantidad de piedras; fuera de triangular otras dos base el día no dió para más.

El 28 todo el día para construir y nivelar los itos; el viento apenas nos dejaba trabajar, y cuando quisimos medir con la huincha metálica esta corría gran peligro de cortarse, lo que hubiera sido la catástrofe más grande, ya que de la precisión de esta medición dependía todo el éxito.

El día 29 a las 4½ de la mañana estábamos en el terreno, para aprovechar la única hora que no había viento. Empezamos con una temperatura de 12 grados bajo cero que nos congelaba las manos, y hacia lerdos los movimientos. Sin conocimientos especiales, vi como Peter extremaba las precauciones para lograr la mayor exactitud. En un extremo de la huincha una balanza daba en Kilos la rigidez de la cinta colocada cada 50 mts. pasando por una estaca a los 25 mts. donde estaba yo con el termómetro para indicar la temperatura de cada medición. Es increíble como varía; de los 12 grados subió a 3 y al salir el sol volvió a bajar a 10.

Poco después de la 10, terminamos definitivamente la medición de la línea Base, que repetimos tres veces, ya que en las dos primeras tuvimos diferencias de pocos milímetros en los 770 metros, lo que al proyectarse los ángulos en distancias mayores habrían alterado la altura del Ojos.

Recogimos todo el instrumental y rápidamente nos dirigimos al Campo Base; preparamos en parte la retirada y para no dejar nada al azar cruzamos nuevamente por la ruta del Colorado que otra vez nos hizo emplear las palas y fuimos hasta Estación Ann para hacer la comprobación hacia estación Roberto en su exacta ubicación.

Esta fué en verdad nuestra despedida de Salar de Piedra Pome, que nos dejó salir sin dificultades. Recogimos en el Campamento Base los bultos, y arrastrando el trailer demoramos en poco más de dos horas la distancia hasta la Oja, y de ahí sin dificultad hasta Potrerillos. Atendidos magníficamente por el señor Bennett, pernoctamos y al día siguiente, despedimos emocionados en el increíble aeropuerto a Ann y Adams que regresaban apresuradamente a U. S. A.

Sin dificultades pasando por Inca de Oro llegamos en el Jeep a Copiapó, y dos días después a Santiago, desde donde Peter algunos días después siguió viaje a Perú.

Se hicieron largos los tres meses que demoró

Siempre correcta
en toda ocasión

Camisas **KERRY**

con cuello **KERRYSET** indeformable

Siempre las últimas novedades en popelinas
nacionales e importadas

Camisas de Sport para la playa y el campo,
en tela especial, modelos americano

KERRY

AHUMADA ESQUINA Bdo. O'HIGGINS

SANTIAGO

en hacer los cálculos, pero por fin el resultado fué puesto bajo la consideración del Instituto Geográfico Militar que los reconoció con error probable de 3 metros y máximo de 9 mts. Por desgracia no teníamos la cubre de América, dentro de nuestras fronteras, como hubiera sido el deseo de todo buen chileno pero quedaba a salvo la seriedad de nuestro deporte, que si bien es cierto no cuenta con crítica ni público, exige de sus cultores seriedad y grandeza de alma, ya que uno se transforma en su propio Juez, ante la inmensidad de la naturaleza.

Sé, que me he extendido exageradamente en este relato; algunos andinistas pensarán que más que relato es un informe; en verdad he querido que lo sea, para no dejar dudas del trabajo a conciencia, que desarrolló la expedición, yo como cooperador solamente material, rindo un sincero homenaje a mis compañeros, precisamente por eso, por ser camaradas. Adams nunca dió órdenes, expuso los planes los que se aprobaban de acuerdo a la mejor opinión, ni la diferencia de idioma, raza y costumbres, pudieron crear alguna dificultad, ante un grupo de deportistas, que se hermanaban ante un problema común, sin el deseo particular de sobresalir.

En el aspecto deportivo, sacamos una conclusión, muy importante. Es perfectamente po-

sible hacer andinismo de invierno en esta zona y lógicamente más al Norte. Las expediciones tendrían que ir mejor preparadas y con mayor número de integrantes, sin llegar a una cantidad excesiva, digamos dos grupos de 3 personas en dos vehículos para tener siempre la seguridad del regreso ante cualquier emergencia. Los caminos son buenos, y el único cuidado consiste en apoyar bien los grupos de cumbre, con gente y campamentos que esperen el regreso, y saquen los vehículos de la zona con peligro de quedar bloqueados. Hay cerros como el Tres Cruces, y la Cordillera de Claudio Gay, con los cuales no habría que tener tantas precauciones por ser los primeros eslabones de la cadena montañosa. Para el agua es necesario derretir nieve, pero en verano esto constituye el principal problema. Creo que se abre una nueva posibilidad para el andinismo, por desgracia en un momento en que no podemos confiar en la sinceridad de una colaboración efectiva, con quienes tienen el deber de solucionar estos problemas.

Mis agradecimientos a la Federación de Andinismo, por la honrosa y grata designación, que hizo posible este viaje.

Roberto Busquets,
Estadio Español.
Club Andino de Chile.

SOCIEDAD CALCIO Ltda.

YESO ROMERAL

DISTRIBUIDORES:

SODIMAC

SAAVEDRA BERNARD

QUINTANA HNAS. LTDA.

COMERCIO Nº 815 — TELEFONO Nº 9

SAN JOSE DE MAIPO

—o—

Agentes COPEC: Gasolina y
Lubricantes

ALMACEN: Gran surtido
de mercaderías de primera
clase.

Expedición Oficial del Alpin Club

La expedición del Club Alpino Norteamericano al Ojos del Salado fue organizada en mayo de 1956, con el propósito expreso de determinar exactamente su altitud por triangulación. En 1955 y principios de 1956 se habían hecho varias insinuaciones que la altura de 6880 metros determinada por la expedición polaca en 1937, era muy baja. Estas demandas establecían que la cumbre se alzaba a más de 7.000 metros, y que por lo tanto era más alta que el Aconcagua y se debería considerar el punto más alto en el Hemisferio Oeste. Nuestro descubrimiento mostró que la montaña mide 6885 metros, o 22,590 pies sobre el nivel medio del mar, sólo 5 metros más que la cifra de los polacos. Los otros reclamos no fueron verificados.

Los miembros norteamericanos de la expedición se juntaron en Antofagasta, en el norte de Chile el 18 de julio. La componían Robert H. Bates y su esposa Gail, de Exeter, New Hampshire; Peter C. Weaver, de Lima, Perú; John Wyide, de Dover, Massachusetts y mi esposa Ann y el que suscribe, de Milton, Massachusetts. John Oberlin, de Cleveland, Ohio, se retrasó y se unió a nosotros más tarde en Santiago. El Ejército chileno nos proporcionó medios de transporte, y el Capitán René Gajardo de la Escuela de Alta Montaña del Ejército y Jefe de la expedición chilena que llegó a la cima de Ojos del Salado en febrero nos acompañó desde Antofagasta. Después de viajar hasta Potrerillos, donde la Andes Copper Mining Company nos prestó gran asistencia, continuamos hasta Barrancas Blancas, la base de Ojos del Salado. Allí, un fuerte viento nos forzó a hacer, lo que nosotros creímos una retirada temporal, para evitar que los camiones se quedaran pegados en la nieve que se iba amontonando. En nues-

tro regreso a través del Campo de Piedra Pomez, nos encontramos con el grupo del Instituto Geográfico Militar de Chile, que consistía del Mayor Luis Correa, Capitán Héctor Barrientos y una media docena de conscriptos que veían directamente desde Copiapó a unirse a nuestra agrimensura. Contra nuestra voluntad, nos vimos obligados a retirarnos hasta Copiapó y después hasta Santiago.

En Santiago, la Sociedad Importadora Willys, generosamente puso un Jeep y un acoplado a nuestra disposición. Con la asistencia de la Federación de Andinismo de Chile, el 7 de agosto, un reducido grupo formado por el conocido escalador de montañas Roberto Busquet, Peter Weaver, mi esposa Ann y yo, volvimos a la región de Ojos del Salado. Trabajando desde un campamento base a la orilla del Salar de Maricunga, pasamos tres rigurosas (duras) semanas completando la triangulación de la cumbre. El informe adjunto de nuestro geodesta, Peter C. Weaver, nos da detalles sobre nuestro reconocimiento, que completamos el 30 de agosto.

Debe tomarse en cuenta además, que la cifra de la altitud del Aconcagua de 6959,7 metros, o 22.834 pies, es el resultado de un reciente reconocimiento efectuado bajo la dirección del Ing. Eduardo E. Baglietto, Director del Instituto Geodesia, Facultad de Ingeniería, Buenos Aires, Argentina, que fue completado el 27 de octubre de 1956. El Dr. Baglietto declara que puede existir un probable máximo de error de + 1 metro en la elevación.

Noviembre 30, 1956.

Adams Carter
361 Centre Street
Milton, Massachusetts.

"LA PREVISION"

COMPANIA CHILENA DE SEGUROS

CUBRE TODA CLASE DE RIESGOS EN LAS CONDICIONES MAS LIBERALES Y EXPEDITAS A TRAVES DE SUS POLIZAS SOBRE LA VIDA EN MODERNOS PLANES REAJUSTABLES, SEGUROS CONTRA INCENDIO, GARANTIA, MARITIMOS, TRANSPORTES, ACCIDENTES PERSONALES, ETC.

Teatinos N° 340 - Santiago - Casilla 1747 - Fonos: Vida 89509 - Incendio 63288

AGENCIAS EN TODO EL PAIS

Trabajos de Medición del "Ojos del Salado"

PETER C. WEAVER

CONCLUSIONES: El Ojos del Salado tiene una elevación de 6885 metros o 22.590 pies con un posible máximo de error de no más de tres (3) metros en relación con el control que conecta la diferencia de elevación entre el punto establecido de C-22 y la cumbre de Ojos del Salado.

ANTECEDENTES: En mayo de 1956 por primera vez fui consultado con el objeto de establecer exactamente la elevación de Ojos del Salado que se levanta en la Cordillera de los Andes en la parte Norte de Chile y Argentina. En ese tiempo había mucha evidencia de la posibilidad de que esta montaña fuera más alta que el Aconcagua, lo que daría como resultado que el Ojos del Salado sería la montaña más alta del Hemisferio Oeste. Casi nada se sabía del control geodésico que existía localmente, excepto que las estaciones más cercanas estaban a 200 kilómetros de Ojos sobre un terreno extremadamente escabroso.

Sin embargo, la enorme mina y fundición de la Andes Copper Mining Company en Potrerillos estaba a unos 120 kilómetros en línea recta del Ojos del Salado. Como parecería bastante factible que se pudiera establecer una elevación exacta allí, las investigaciones sobre el terreno empezaron en Potrerillos. Se descubrió que la Andes Copper Mining Company había localizado varias elevaciones exactas en un radio de 60 kilómetros del Ojos; entonces era lógico que una de estas estaciones fuese usada como base de elevación.

La expedición avanzó a la región del Ojos durante la última parte de Julio, pero después de varios días se vio forzada a retirarse a Copiapó y después a Santiago debido a las condiciones adversas de clima y a las dificultades de transporte. Durante el primer viaje a la región me fue posible desarrollar el plan de reconocimiento y estimar que sería posible, si el tiempo lo permitía, que cuatro personas completaran el control del campo en tres semanas.

Se obtuvo un Jeco en Santiago y un grupo de cuatro personas el Sr. y la Sra. Adams Carter, Roberto Busquest y yo --regresamos a la región del Ojos y completamos el trabajo de campo en sólo tres semanas durante el mes de agosto.

El trabajo se hizo sobre un terreno extremadamente escabroso, a grandes alturas y bajo condiciones muy adversas. El éxito sólo fue posible debido al tremendo esfuerzo y la ayuda prestada por los Carters y Busquets.

BASE DE ELEVACION: Se eligió como punto de partida la estación C-22 de la Andes Copper Mining Co. con una elevación establecida de 4.258.343.

En 1915 se tendió una línea diferencial de nivel de aire desde el puerto de Barquitos (Chañaral) hasta Potrerillos para el estudio del ferrocarril. Durante 1925 la Andes Coppers Mining Co. también estableció una línea de nivel de aire desde Barquito hasta Petrillos para un estudio de una línea de transmisión y rectificó en 4 mts. la primera elevación de Potrerillos. En ambas líneas de nivel de aire fueron basadas sobre el nivel medio del mar.

Se estableció una línea de nivel de aire bien confrontada a 80 kilómetros en un depósito de agua en la Ola para la construcción de la red de cañerías de agua de La Ola-Potrerillos.

A fines de 1955 y principios de 1956 una nueva línea de nivel de aire se estableció a alrededor de 30 kilómetros de la Ola, hacia el salar de maricunga, con el propósito de hacer nuevos estudios hidráulicos y drenajes. Fue una de estas estacas de nivel —C-22— la que fue recuperada y usada en el campamento base.

METODO: Se midió una línea base en el salar de Maricunga. De esta línea base se estableció un esquema de triangulación de 18 estaciones que se extendían a alrededor de 15 kilómetros norte para conectar con C-22 y alrededor de 22 kilómetros sur y oeste para establecer 5 estaciones desde las cuales la cumbre del Ojos del Salado era visible. Se hicieron observaciones recíprocas del cenit de todas las estaciones para establecer las diferencias individuales de elevación y las observaciones no recíprocas de 5 estaciones hasta la cumbre de Ojos para determinar finalmente la diferencia de elevación entre Ojos y C-22 por nivelación trigonométrica y por lo tanto la elevación del Ojos.

EXACTITUD: La mayor parte del trabajo de campo se hizo bajo condiciones extremadamente desfavorables, tales como nieve y hielo, viento a alta velocidad y tormentas de arena. Esto, por supuesto, afectó la exactitud de las mediciones. Sin embargo ésta es más que suficientemente exacta para el objeto que se persigue.

Se usó un Wild T-1 teodolito de repetición que indicaba directo a 1 minuto y con interpolación visual de 6 segundos. Se tomaron cinco repeticiones de directas y opuestas en todos los ángulos horizontales. Se leyeron dos o tres repeticiones directas y opuestas en todas las distancias del cenit. También se observaron reci-

procamente todas las distancias del cenit, con excepción de esas al Ojos del Salado.

Se observó el Norte magnético de la Base Norte con un compás Brunton y el resultado se usó como base para calcular todas las orientaciones.

Se le asignó a Base Norte las coordenadas arbitrarias de N 50.000 metros y E-50.000 metros y del cual se derivaron todas las otras coordenadas.

La línea base se midió tres veces hacia adelante y hacia atrás con una huincha de acero standard y se hicieron las correcciones de temperatura; curva (catenaria) y estiramiento de la huincha; inclinación y reducción al nivel del mar. Existe un probable error de medición de 8.8 milímetros máximo en las medidas base.

Tómese nota que la línea base, y por lo tanto todas las otras líneas calculadas, están reducidas al dato del nivel del mar.

Existe un probable error de +3 metros máximo para la diferencia de elevación calculada entre C-22 y la cumbre de Ojos del Salado.

INFORMACIONES: Todos los datos — elevación, ángulos, distancias, orientaciones, coordenadas, etc. — se encuentran en el plano adjunto que muestra el esquema de triangulación y topografía relativa. La topografía y el camino se dibujaron para la exactitud del dibujo únicamente.

Toda la información de detalle — libros de campo, cálculos, ajustes y el plano original en género se encuentran en mis archivos en Lima, Perú.

ELEVACIONES RELATIVAS:

Elevación más reciente determinada para el Aconcagua:	6959,7 m.
Ojos del Salado	6885
Diferencia	74,7 m.

Asociación Tucumana de Andinismos

Sub-Comisión Expediciones

Copia del informe presentado por los integrantes de la "TVª Expedición ATA al Ojos del Salado" realizada entre los días 31 de diciembre y 18 de Enero, 1956-57. Integrada por los socios: Alfredo Bolai, Wilfried Coppens, Raúl Frías Silva (miembro informante ante la C.D.) y Jaime Femenias como Jefe de la Expedición.

Desarrollo de la Expedición:

Salida: Desde Tucumán en ómnibus de la "Empresa Gallo" a las 3 horas del día 31 de Diciembre de 1956 (contando con los pasajes que donara la Dirección Provincial de Turismo de Tucumán).

Previo almuerzo y meriendas en Las Estancias, Andalgalá y Belén, llegamos a Tinogasta a las 15 horas del día 1º de Enero de 1957. Nos alojamos en el Hotel donde tiene la parada el ómnibus.

Al día siguiente tratamos de conseguir medios de movilidad para seguir a Fiambalá, pero la festividad del día solamente nos permitió conseguir un camión que nos trasladó, después de las 12 horas, cobrándonos \$ 230 por el viaje. Salimos de Tinogasta a las 13.30 horas y llegamos a Fiambalá a las 15.30 horas aproximadamente.

Fuimos directamente a casa del Sr. Florencio Fuentes quien nos alojó complacientemente.

Allí nos enteramos que nuestro telegrama enviado desde Tucumán el día 27 de Diciembre solicitando la preparación de los animales, llegó con texto cambiado. Nuestro texto decía: "Necesitamos seis mulas y seis burros" y el texto recibido en Fiambalá: "Enviamos seis mulas y seis bultos". Esto atrasó la partida, por cuanto los arrieros esperaban los animales desde Tucumán y no habían preparado nada. Fue necesario contratar animales con pago continuo que no pertenecían a los arrieros.

Preparado todo lo necesario se partió desde la casa del Sr. Fuentes a la Ramadita, a casa del arriero Segundo Quiroga, desde donde partiríamos al día siguiente.

Salida de Fiambalá: El día Jueves 3 de Enero a las 7.40 horas, con tiempo despejado y con los arrieros Segundo Quiroga, Manuel Alvarez y Luis Siari Birdón como acompañantes, con una tropa de seis mulas silleras y seis burros cargueros iniciamos la expedición. Almuerzo a orillas del río Huamchin y a las 10.05 horas continuamos la marcha pasando por Apocango has-

Esta página informativa es gentileza de **TEÑIDOS TEXTILES**
PICÓ Y DOMINGUEZ

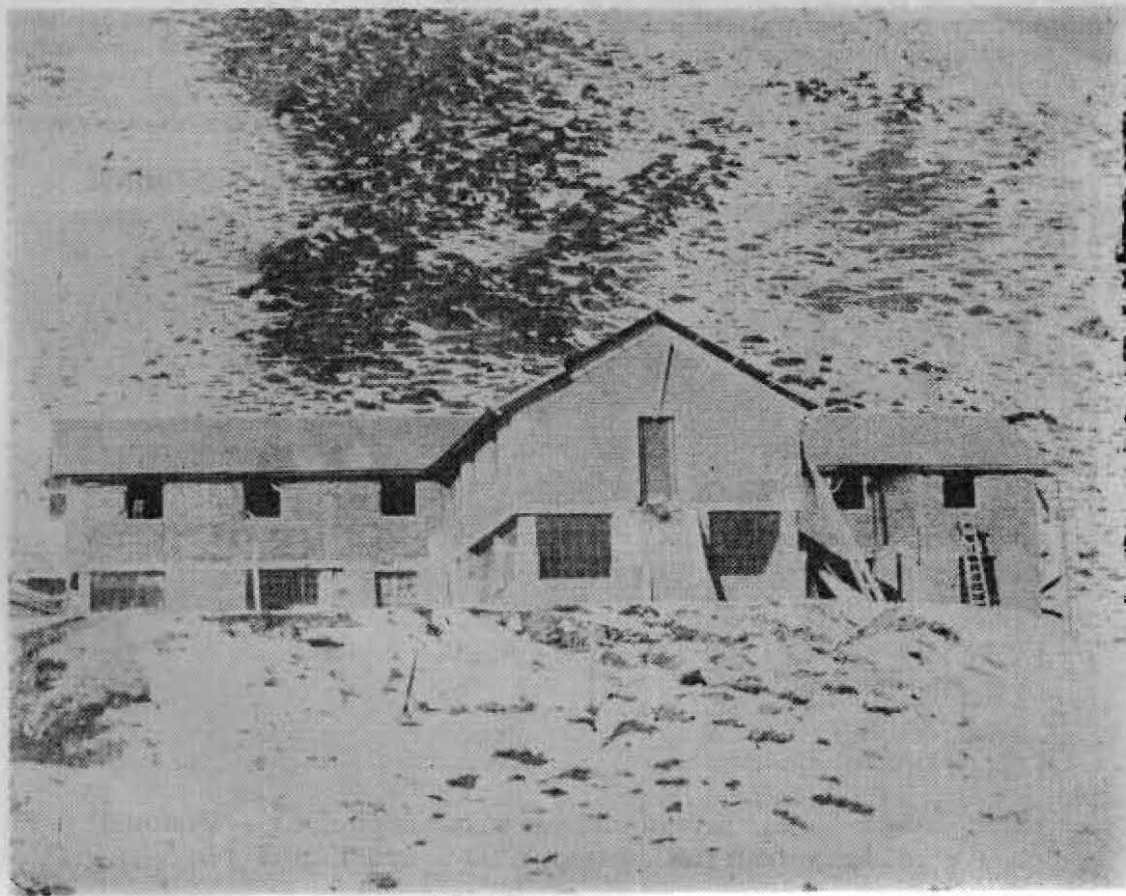
ta el puesto de Rancho sobre los 2500 mt. (casa de don Tiburcio Barrionuevo); cumplimos 9,40 horas en lomo de mula.

Al día siguiente, Viernes 4, continuamos viaje a las 8.40 horas con destino a Cazadero Grande. A las 11.40 horas merienda en Piedra Parada (4100 msnm) con intento de tomar rumbo desde los mojones de W. Penck, pero la visibilidad es nula. Se ve únicamente el C. Nacimiento cubierto de Nieve. A las 17.20 llegamos a la Casa de Piedra de Cazadero Grande (3500 mts.) con cielo cubierto y granizando al N. sobre el Inca Huasi.

El Sábado 5 de Enero a las 8.30 horas con cielo tapado, continuamos la marcha hacia el campamento base; a las 13.20 horas llegamos al Chorro (3700 mts.) y a las 14.20 horas a Tamberías y a las 15.15 nos encontramos a la entrada de la quebrada de Aguas Calientes. Remontando el arroyo llegamos a los 4150 m. a las 15.05 horas donde instalamos el campamento base en unas grutas de pircas que ofrecen seguro refugio y a unos 50 m. del arroyo. En el mismo lugar había instalado su Campamento Base la expedición de Rebitsch. El cielo algo despejado.

Domingo 6 de enero; descanso. Sol y poco viento. Preparamos los equipos de altura y separamos los alimentos para dos intentos: Ojos del Salado e Inca Huasi. Lavado de ropa y baño en las tibias aguas del arroyo. Al frente el Cº Aguas Calientes con 5700 mts. Desde la meseta del campamento unos 50 m. arriba, construimos una apacheta de piedra —Frías y Femenas— desde donde se observa perfectamente la zona, a la vista el Portezuelo Las Tres Lagunas Negras, el Cº Inca Huasi, el Cº Fraile y otros; hacia el S. sobre la misma meseta otras apachetas construidas posiblemente por la expedición austriaca. Todos nos encontramos con ánimos y apetito, la carne de unas vicuñas reforzó nuestra dieta.

Lunes 7 de Enero: salimos a 7.25 horas con cielo completamente despejado. A las 13.30 horas, llegamos al Portezuelo las Tres Lagunas Negras sobre los 5300 mts. dejamos las monturas cubierta con una carpa y en tanto los arrieros volvieron al C. Base con indicaciones de volver a buscarnos el día viernes. A las 14.45 horas después de distribuir las cargas salimos con intención de ganar altura. A las 18.10 ho-



Nuevo refugio en construcción del Club Andino de Chile en Lagunillas

ras llegamos a los 5400 mts. donde instalamos el Campamento I, con manifestado acento de afección de puna. No comemos nada desde el desayuno, por el olvido de un asado de vicuña en el C. Base. El trayecto entre el Portezuelo y el Campamento I es un continuo subir y bajar de hondonadas de unos 50 mt. que parecen agotarnos por completo. A las 19,05 horas nos acostamos cansados y sin ganas de cocinar.

Martes 8 de Enero: A las 10 horas recién logramos levantarnos para comer un poco. Ha calmado el viento. A las 11 horas de común acuerdo, resolvemos quedarnos ese día para aclimatación a la vez que estudiamos la ruta de ascensión al Cerro, que está completamente a la vista. A la tarde, bastante repuestos comimos y preparamos todo lo necesario para salir al día siguiente. Animo muy bueno. Nevisca a las 19 horas. Hacia el Oeste todo el Cordón del Ojos del Salado con el Cerro que se ascendió en Enero de 1955 y el W. Penck.

Miércoles 9 de Enero: A las 9,15 horas todos arriba y a las 11,15 horas salimos con destino al pie del Cº, para establecer el segundo campamento a los 5700 mt. A las 13 horas encontramos huellas de mula (rastros y estiércol) y restos de la expedición austriaca. Comprobamos que esta expedición había logrado llegar hasta los 5700 mt. con las mulas. A las 15,15 horas

establecemos campamento junto a una bifurcación de un río de deshielo que baja del Ojos del Salado. Encontramos unos tarros de duraznos mendocinos vacíos. Debido a la ignorancia de que se podría llegar a lomo de mula hasta el pie del Cº no se podrá volver al portezuelo el día Viernes. Estamos justos de provisiones y calculamos estar de vuelta el Sábado.

Jueves 10 de Enero: Previo desayuno y con buen tiempo, pero con viento y frío salimos a enfrentar las laderas del Cº que presentan una fuerte inclinación. Son las 11,15 horas cuando emprendemos la marcha. En el Campamento que da armada una carpa y algunos víveres. Llevamos combustible para el calentador y los quemadores. A las 14 horas llegamos a los 6000 mt. después de hacer un promedio de 109 mt. de desnivel por hora. A las 14,15 horas la pendiente se acentúa y en continuo zig zag tratando de evitar la nieve, llegamos al Coll a las 18 horas. El Altimetro marcaba 6300 mt. A las 19 horas ya instalados comemos un fuerte almuerzo de avena y leche. Nos alojamos en una sola carpa. Tenemos interés en hacer la cumbre mañana.

Viernes 11 de Enero: Recién a las 10,10 horas es posible salir de la carpa, con el viento calmado. Frías Silva afectado por el repentino cambio de presión y sintiéndose débil queda inhabilitado de intentar la cumbre. Femenias re-



Calidad por Experiencia Deportiva
PARA LOS DEPORTISTAS

INFLABLES

DESLIZADORES ACUATICOS
JUGUETES DE PLAYA
BOTES INFLABLES PARA PESCA
FLOTADORES
COLCHONES
PISCINAS

DISTRIBUIDORES: CIA. DISTRIBUIDORA Y COMERCIAL LTDA. "CODICO"
HUERFANOS 1189 6º PISO OF. 4-D TELEF. 85432

MANUFACTURA ARTICULOS INFLABLES Y DEPORTIVOS

General Saavedra 1256 — Santiago

CAMPING - ALTA MONTAÑA

CARPAS
SACOS DORMIR (Lana - Plumas)
COLCHONES INFLABLES
MOCHILAS

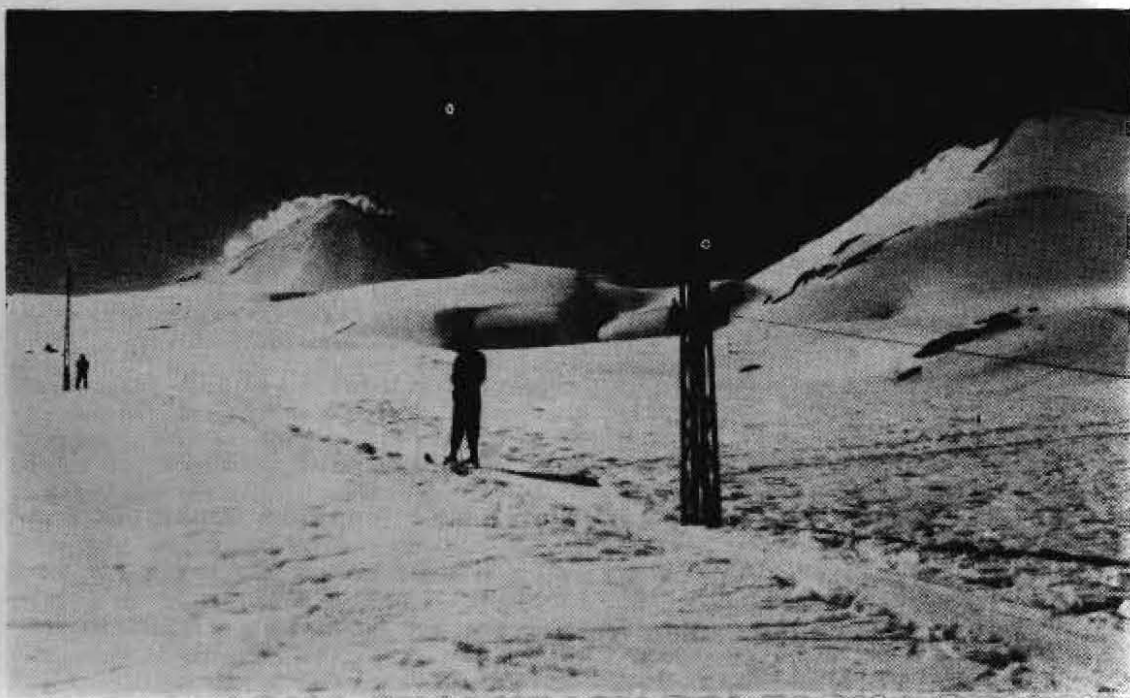
suelve quedar con él y bajar en cuanto le sea posible al Campamento de los 5700 mt. Entre tanto Bolsi y Coppens salen llevando los testimonios. El altímetro queda por cuanto están rotas las cuerdas y hay que evitar perderlo. Desde el campamento se sigue el viaje de Bolsi y Coppens con ayuda de los prismáticos. A las 12,30 hs. después de constatar que la cumbre está asegurada, Femenias y Frías Silva emprenden el regreso y llegan al Campamento II a las 14,20 hs. Entretanto Bolsi y Coppens hacen la cumbre a las 14,45 horas, toman fotografías y dejan los testimonios. No encuentran ninguno de las anteriores ascensiones. La pirca construida en la cumbre está vacía. Están sobre el torreón que da al lado argentino. Al frente dividido por una grieta de unos 30 mt. de profundidad y sobre el otro torreón que da a Chile parece destacarse una señal como si fuera una piqueta. Posiblemente allí se encuentren los testimonios de Gajardo. A las 15 horas dejan la cumbre y emprenden el regreso al Campamento III donde descansan un poco y después de levantar campamento continúan al de los 5700 mts. son las 20,30 cuando Bolsi y Coppens llegan al Campamento II y anuncian la buena nueva: La Cumbre ha sido lograda. Una ligera comida y a descansar.

Sábado 12 de Enero: a las diez horas desarmamos el Campamento para trasladarnos rápida-

mente al Portezuelo con intenciones de llegar antes del mediodía, donde suponemos están los arrieros. A las 12 horas llegamos al C. I. donde retiramos el trigode dejado anteriormente para aliviarnos de peso, a las 13,30 horas estamos junto a las monturas. Encontramos una tabla escrita que decía: volveremos el sábado". A las 16,30 horas como los arrieros no daban señales de volver se arma una carpa y Femenias y Coppens salen a pie hacia el Campamento Base a buscar los arrieros suponiendo que algo ha ocurrido. Son más de las 21 horas cuando llegan al Campamento Base; se había marchado desde los 5700 mts. hasta los 4150 mts.

Domingo 13 de Enero: A las 7 horas salen los arrieros del Campamento hacia el portezuelo en busca de Bolsi y Frías Silva. El día anterior las mulas habían escapado quebrada abajo y no fue posible salir. A las 12,20 horas llegan al Portezuelo con tiempo muy malo mucho viento y frío. Inmediatamente regresan todos y a las 18,30 todos están reunidos en el Campamento Base. Se resuelve que habiendo perdido unos días y que el dinero no alcanza abandonar el proyecto de intentar el Inca Huasi de 6820 mts. y el Aguas Calientes de 5714. Se saldrá mañana a Fiambalá.

Lunes 14 de Enero: Salimos del Campamento Base a las 10,15 horas y a las 16,15 estamos en Cazadero Grande.



Canchas de ski del Volcán Llaima

Martes 15 de Enero: A las 10,20 horas salida de Cazadero Grande con intenciones de llegar hasta El Rancho, pero ya en Piedra Parada, con Fiambalá a la vista, se resolvió continuar hasta esa localidad para evitar el calor del desierto durante el día. A las 24 horas llegamos a casa de don Segundo Quiroga en La Ramadita, donde finalizamos la expedición.

Miércoles 16 de Enero: Femenias se traslada a Fiambalá a casa de don Florencio Fuentes en busca del giro de \$ 4.000 que nos mandarían desde Tucumán. Organizamos un asado para festejar el éxito y a la tarde nos trasladamos a la casa de Fuentes, previo pago de los jornales a los arrieros que suman \$ 4.520. Gestionamos un vehículo para trasladarnos a Tinogasta al día siguiente.

Jueves 17 de Enero: A las 6,20 horas en un camión particular nos trasladamos a Tinogasta. Llegamos a tiempo para tomar el omnibus a Catamarca. El propietario del camión no nos cobró nada. A las 9 horas en omnibus de la empresa Gómez salimos de Tinogasta rumbo a Catamarca, previamente habíamos pedido a nuestros amigos de la Agrupación Montañesa Calchaquinos reserven alojamiento y pasajes para Tucumán, tarea cumplida por Carlos Díaz. Por la noche nos reunimos con nuestros buenos amigos andinistas y con nuestro ex tesorero David Barquez (ahora ingeniero y jefe de una reparación de ferrocarriles).

Viernes 18 de Enero: Salimos en omnibus de la empresa Bossio con destino a Tucumán a las 05 horas y llegamos a las 13 horas.

Trajimos un zorro colorado capturado por arrieros que fue entregado al Instituto Lillo como un interesante ejemplar cordillerano. Durante la Expedición se tomaron abundantes películas

en color y en blanco y negro costeadas particularmente.

Destacamos un especial agradecimiento a la Universidad Nacional de Tucumán, a la Dirección de Turismo, al Dr. M. Pasquini, a la firma Justiniano Frías y Cía. al Sr. Florencio Fuentes, por la colaboración prestadas a la expedición; así como también al presidente de la ATA Ing. Pedro Conrad.

Según rindición de ctas. y comprobantes adjuntos la expedición costó la suma de \$ 8.200.

En la parte técnica se tomaron rumbos magnéticos y mediciones con el teodolito, además de las fotografías, para completar el relevamiento del W. Penck.

Es de destacar el ejemplar comportamiento de los arrieros: Segundo Quiroga, Manuel Alvarez y Luis Sari Biróo, cuyos trabajos en mucho ayudaron a lograr el éxito.

Hemos resuelto que cada uno y por separado, presente un informe con sus observaciones personales sobre equipo y alimentación, sobre fotografías o máquinas y películas empleadas, por considerarlas una experiencia de interés.

Sobre alimentación he aquí algunas: Fue solamente en base de pastas y cereales a cocinar; frutas secas y en latas; leche condensada y en polvo error de no haber llevado algunas latas de víveres preparados o carne, pero la mala calidad de los que había en el comercio privó de ello; bebidas para preparar refrescos: muy buenas; caramelos y chocolates; quesos y panceta; la galleta de mala calidad por la harina vieja. Creemos necesario interesar a las casas de comercio o industriales para lograr una mejor calidad en los víveres.

Wilfrido Coppens. — Alfredo Bolsi. — Raúl Frías Silva. — Jaime Femenias.

ASEGURE EN EL "CONSORCIO SANTIAGO"

FORMADO POR LAS COMPAÑIAS NACIONALES DE SEGUROS:

"LA SANTIAGO" "LA PROTECTORA" "MANUEL RODRIGUEZ S. A."

"LA MAPOCHO" "LA AUXILIADORA" "LA SEGURIDAD"

"LA ALSACIA" "PEDRO DE VALDIVIA S. A." "LA TRANQUILIDAD"

Agustinas 1136 — Casilla 628 — Teléfonos 86833 y 69771 — Santiago

Expedición de la Federación Chilena de Andinismo y Excursionismo a Bolivia

Participantes: Alfredo Martínez (Boliviano) Club de Alta Montaña.
George Petit (Suizo) Club de Alta Montaña.
Osiel González (Chileno) Club Andino, Santiago.
Alvaro Ramos (Chileno) Club Andeski, Santiago.

El cerro "PICO NEGRO" es una de las más hermosas cumbres de la región de ACEROMARCA ubicada al No. de La Paz, zona de fácil acceso desde la capital boliviana y de mucho interés andinístico al presentar sus variadas cumbres un vasto campo de escalada, pues estableciendo un campamento alto al fondo del Cajón de Aceramarca se pueden intentar con éxito en una sola jornada.

RELATO

El día 19 a las 3 de la tarde abandonamos la capital en un camión cedido gentilmente por el Club Andino Boliviano y después de 2 horas de viaje llegamos a la represa de Hambaturi, desde donde debíamos continuar a pie hasta alcanzar el fondo del Cajón y establecer el campamento alto. Luego de marchar 1 hora m/m. y como se acercaba ya la noche, decidimos hacer un campamento intermedio donde pernoctamos.

El día siguiente a las 8 de la mañana levantamos el campamento y seguimos bordeando el cajón atravesando varias zonas de vegas en las que crece una especie vegetal denominada "Paja brava" por su conformación insurta y que se alternan con trechos de roca granítica que por su aspecto de contornos pulidos y redondeados, indican que en un tiempo estuvieron bajo grandes ventisqueros que posiblemente cubrían todo el fondo del cajón, pues estas formaciones se nos presentaron hasta el lugar donde instalamos el alto. A éste campamento llegamos a mediodía (4 horas de marcha) y luego de almorzar decidimos hacerle una tentativa al cerro "PICO BLANCO", ya que Martínez nos afirmó que era posible ascenderlo y volver en 4 horas.

(Debo aclarar que en la excursión a ésta zona participaron también Heinz Koch y el doctor Cruz de nuestra delegación y el boliviano Peter Toussaint, a quienes no cito como participantes al comenzar este relato, pues me estoy refiriendo en forma específica a la ascensión al "PICO NEGRO" en la que estos no fueron de la partida)

A las 2½ de esa tarde y luego de un corto estudio de los cerros que teníamos a la vista, nos distribuimos en las siguientes cordadas para tratar de lograr 2 objetivos:

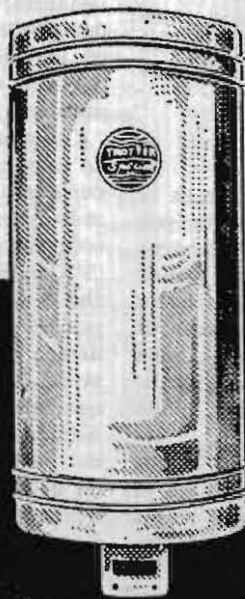
1.—Peter Toussaint y George Petit partieron a buscar una ruta para el cerro "ANIVEKSA-RIO", pico que no tiene ascensiones, quedando sujeto a su informe un intento definitivo al día siguiente y en el que participarían algunos de nosotros.

2.—Martínez, Koch, González y el que relata, nos dispusimos a intentar el "PICO BLANCO", es decir, tal como la indique más arriba. Dejamos el campo alto en el cual quedaron el doctor Cruz que estaba aquejado de molestias en los pies por la dureza de sus zapatos nuevos y a un portador o ayudante que llevamos para que quedara al cuidado de campamentos.

Guiados por Alfredo Martínez nos pusimos en marcha en procura del ventisquero del cerro para tomar su lado derecho y habiendo avanzado unas 2 horas nos percatamos que nos encontrábamos muy apegados al acarreo Sur del "PICO NEGRO" que teníamos a nuestra derecha y desde ese punto observamos que no era posible hacer en la tarde la cumbre y todo indicaba que la noche nos sorprendería en el intento, situación que estimamos peligrosa por que había que escalar una gran zona de hielo. Además logramos apreciar que el filo sur este del "PICO BLANCO" daba más posibilidades de acceso por su conformación de lomajes suaves que llevan a la cumbre, contrariamente a la ruta que habíamos elegido que en su fase final presentaba una abrupta cuchilla de hielo con una gradiente pronunciadísima.

Trás de discutir la situación y como nos encontrábamos mejor ubicados para intentar el "PICO NEGRO" abandonamos la idea de continuar con el Blanco e iniciamos la marcha bordeando acarreos y morrenas hasta alcanzar el ventisquero del Negro donde premunidos de crampones lo atacamos en forma directa hacia el morro rocoso que constituye la cumbre; la marcha se hizo lenta por la gradiente y hubo que comenzar a tallar escalones en hielo cristal. En estos nos dieron las 6 de la tarde y ya la noche se avecinaba y aunque creíamos estar cerca de conquistar la cumbre, optamos por iniciar el descenso. (Como comprobamos al día siguiente, desde la ubicación donde desistimos teníamos por lo menos 3 horas hasta la cumbre), llegando al campamento alto ya avanzada la noche. Al día siguiente le haríamos un nuevo intento.

AGUA CALIENTE



PARA TODA HORA

AUTOMATICOS ECONOMICOS

FCA. Y SALON
DE VENTAS
SAN PABLO 3801
ESQ. LOURDES

TERMO ELECTRICO

TROTTER

PARA AGUA CALIENTE

*CALIDAD
INSUPERABLE*

FONO 92836
SANTIAGO

Encontramos en el campamento a Petit y Toussaint, quienes nos manifestaron que no les fué posible encontrar una ruta factible para el "ANIVERSARIO", pues se enfrentaron con paredones de hielo y roca casi verticales que no presentaban puntos de ataque. Era cuestión de tiempo del que no disponíamos pues el día 23 tendríamos que salir a la zona del Co. "CALZADA", razón por la que no insistimos.

El día 21 a las siete de la mañana dejamos el campamento distribuidos en dos cordadas. Una formada por Toussaint, Koch y Cruz y cuyo objetivo era intentar el Pico Blanco y otra formada por el suizo Petit, el boliviano Martínez, González y yo, que intentaríamos con el Pico Negro.

Los cuatro que formábamos la segunda cordada nos pusimos en marcha por las morrenas que llevan al ventisquero del Negro, el que atacamos por su cara Norte y casi en forma directa, donde hubieron algunos pasos difíciles entrechos de hielo duro cubierto de nieve blanda muy inestable; franqueando estas dificultades, llegamos a la cuchilla que muere en la base del morro rocoso final, luego de llegar a este punto avanzamos entre roca y hielo bordeado el morro hasta enfrentarnos con la chimenea que va a la cumbre y que se encontraba cubierta de hielo duro, constituyéndose la base más difícil y peligrosa de la ascensión. Son 50 metros con apoyos mínimos en roca descompuesta y fué necesario tallar escalones en toda su longitud a lo que se sumó su pendiente que en varios puntos estuvo por llegar a la vertical. Aquí se lució y se ganó las palmas el petiso Martínez que como puntero de la cordada tuvo que tallar los escalones y buscar posiciones para dar seguridad con la cuerda. Ya vencida la chimenea, la cumbre era casi nuestra quedando por escalar unos quince metros de roca mala que se destrozaba al apoyarse y que forma la cumbre propiamente tal. Ayudados con la cuerda logramos al fin ascenderlos y ya estábamos en la cumbre donde nos abrazamos alborozados; eran las once y media de la mañana y habían transcurrido cuatro horas y media desde que salimos del alto (Calculamos que 2 horas nos ocupó vencer la chimenea).

Un panorama maravilloso se presentaba a nuestra vista al dominar desde nuestra posición toda la extensa cadena que da forma a la Cordillera Real Boliviana, desde el macizo del Illampu hasta el Illimani, sus puntos extremos y a nuestros pies al Oeste 4.000 metros más abajo un horizonte verdeante que es la región tropical boliviana (Las Yungas - El Beni).

Con los prismáticos ubicamos a la cordada que intentaba el Pico Blanco que se encontraba en una posición bastante difícil escalando la cuchilla de hielo que lleva a la cumbre

y que al final no pudieron copar impedidos por su pronunciada gradiente y el estado del hielo, pues luego empezaron a descender abandonando el intento.

Así se conformaban nuestros cálculos en cuanto a que esta no es la mejor ruta al menos en la presente temporada.

Fotografiamos, comimos algo y retiramos algunos testimonios de la ascensión anterior y nos enfrentamos con un nuevo problema: Descender. No teníamos clavos ni mosquetones y sin estos elementos el descenso por la chimenea presentaba serios peligros de rodada, con consecuencias que podríamos lamentar. Nuestra decisión fué buscar una nueva ruta. Por los paredones del costado Sur baja una canaleta desprovista de nieve y hielo que presumimos llegaba a los acarrees finales del cerro, lo que nos dispusimos a probar iniciando de inmediato la bajada. Buscando puntos naturales para afianzar la cuerda que no fué fácil ubicar por la inconsistencia de la roca y haciendo varios rapeles, logramos a la postre llegar a los acarrees. Descenso complicadísimo que nos demandó 3 horas ya que sólo llegamos al campamento cuando eran las tres y media de la tarde.

Ya habían regresado Cruz, Koch y Toussaint tras su infructuoso intento al Pico Blanco, lo que lamentamos mucho pues nuestros planes eran de volver de la región con más de una cumbre.

Una hora después y recogido el campamento empezamos el regreso hacia la represa de Hambaturi donde nos esperaba el camión para trasladarnos a La Paz, llegando a esa capital pasadas las 8 de la noche, dando así por finalizada esta hermosa y exitosa excursión.

Finalmente, debo indicar que la importancia o mérito de la ascensión que he relatado reside en que se efectuó por rutas nuevas tanto en la subida como en el descenso, lo que constituye prácticamente una travesía del cerro.

SIGUE ATRAS.

"CASA TIRREAU"

JULIO ALVARADO Y CIA. LTDA.

FUNDADA EN 1879

Relojes impermeables y Automáticos de varias marcas. Fábrica de Joyas. Platería

SANTO DOMINGO 965 — TELEF. 68451

CASILLA 1904 — SANTIAGO

Intento al Cerro "Aillaco"

FECHA: 16 y 17 de Junio de 1957.

PARTICIPANTES: Douglas Moore (Boliviano) Club de Alta Montaña.
Walter Galindo (Boliviano) Club de Alta Montaña.
George Petit (Suizo) Club de Alta Montaña.
Hugo Martínez (Boliviano) Club de Alta Montaña.
Alan Turball (Norteamericano) Club de Alta Montaña.
Hernán Cruz (Chileno) Club Andino de Chile-Valparaíso.
Heiz Koch (Chileno Club Alemán de Exc.).
Osiel González (Chileno) Club Andino de Chile-Valpso.
Alvaro Ramos (Chileno) Andeski-Santiago.
Peter Tussaint (Boliviano) Club Andino Boliviano.

— RELATO —

DOMINGO 16: En un autobús del Club Andino Boliviano partimos desde La Paz a las 8 de la mañana en dirección Sur Oeste hacia el Paso de Zongo, punto donde llegamos a las 9 y media. Instalamos un campamento para nosotros cuatro ya que los miembros del CAB y del CAM decidieron volver este mismo día a La Paz pues debían encontrarse el Lunes en sus trabajos y poco después de las 10 Hrs. comenzamos el ascenso en procura del ventisquero que nos llevaría a la cumbre llegando a su base después de bordear el cajón que vá hacia el y subir las morrenas que lo circundan.

Ya calzados los crampones iniciamos el ataque del ventisquero que en su primera parte presenta escasos pero grandes penitentes y grietas profundas que nos dificultan en parte

la escalada: ya pasada esta parte el ventisquero sube liso y cubierto por una leve capa de nieve que desde este momento va en aumento por un temporal de nieve que a cada instante recrudece y así nevando copiosamente continuamos subiendo con una gradiente muy pronunciada para finalmente lograr la cumbre a las 12½. Retiramos una tarjeta de Alfredo Matinez que habia hecho la ascensión anterior no siendo posible tomar fotografías pues por la neblina producida por el temporal la visibilidad era nula y empezamos el descenso por la misma ruta de subida lo más rápido que pudimos pues la temperatura bajaba por el fuerte viento.

Alrededor de las 5 de la tarde llegamos al lugar del campamento y nuestros acompañantes regresaron de inmediato hacia La Paz ya que la nevazón no amainaba y sobre el camino habían m.m. 15 cm. de nieve, situación que lo tornaba peligroso.

Con el fin de aclimatarnos e intentar otro cerro el próximo día si el tiempo tenía una bonanza (Co. Cunantincuta) y tal como habíamos programado nos preparamos para pernoctar esta noche en nuestras carpas luego de comer algo que preparamos en una cabaña que teníamos a 20 metros de nuestro campamento y que habitaba un cuidador de una planta hidroeléctrica que abastece de energía una mina de estaño.

LUNES 17: Nos ha nevado toda la noche por lo que estamos cubiertos por una gruesa capa de nieve (25 cm. m/m.) y desistimos intentar una nueva cumbre pues el tiempo no tenía esperanzas de mejorar, disponiéndonos a esperar el autobús que nos vendría a buscar.

Poco antes de medio día llegó el vehículo; desarmamos el campamento regresamos a La Paz donde llegamos a las tres de la tarde atrasado por una pinchadura en un neumático.

FARMACIA ANDINA

LA FARMACIA DE LOS
ANDINISTAS

REBECA ILLANES DE A.
Químico-Farmacéutica

Específicos — Antibióticos — Alimentos

Av. ARMANDO DE AGUIRRE 972
SANTIAGO

ANGUITA Y CIA. LTDA.

PRODUCTOS QUIMICOS
PUROS Y COMERCIALES

CALLE CHILOE 3629

FONO 52720

CASILLA 15

SAN MIGUEL — SANTIAGO

Intento al Cerro "Calzada"

Participantes: George Petit (Suizo), Club de Alta Montaña; Heinz Koch (Chileno), Club Alemán - Valpso.; Dr. Hernán Cruz (Chileno), Club Andino de Chile - Valpso.; Osiel González (Chileno), Club Andino de Chile - Stgo.; Alvaro Ramos (Chileno), Club Andeski - Santiago.

RELATO

El cerro "Calzada" se encuentra ubicado en la región del mismo nombre en el extremo ^{Norte} Sur de la Cordillera Real Boliviana, vecino al macizo del Illampu. Constituye unos de los escasos picachos de más de 6.000 mtrs. que aún no han sido ascendidos, ahí nuestro interés en intentarlo ya que nuestro más grande deseo era coronar nuestra expedición con una cumbre virgen de importancia y la intentamos pese al factor adverso que representaba la inestabilidad de las condiciones climáticas.

Día 23: A las 9,45 de la mañana y utilizando un camión del Club Andino Boliviano dejamos La Paz tomando rumbo ^N E. por la ruta que

lleva al pueblo de Peñas, donde arribamos sin contratiempos pues las condiciones del camino son buenas por estar ubicado en el altiplano. Consultamos sobre el estado de la carretera en el tramo hasta Calzada siendo informados que aunque no estaba en muy buenas condiciones por lo menos era viable. Desde aquí el camino cambia de dirección hacia el S. O. en derecha a los primeros contrafuertes cordilleranos y el avance se hace lento debido a que continuamente hubo que rellenar la huella con piedras al encontrarse cortada en varios puntos y sólo cuando eran las 4 de la tarde logramos llegar cerca de la base del Calzada, dejándonos el camión junto a un lago denominado "Chachacota".

Luego de acordar con René Corminola Presidente del CAB., y que iba a cargo del camión, que el Miércoles 26 nos viniésem a buscar, comenzamos a andar a objeto de establecer un campamento alto ese mismo día. Avanzamos bordeando los acarreos del Cajón del lago y más adelante nos encontramos con otro lago más pequeño que bordeamos por la derecha ascendiendo por una loma hasta donde encontramos un lugar en el que armamos el campamento a



LAVANDERIA Y TINTORERIA

Administración, Talleres y Tienda Principal:

ALAMEDA B. O'HIGGINS 2733 - TELEF. 91031-33

DEPOSITOS:

SAN ANTONIO 528 - ALAMEDA B. O'HIGGINS 54

AV. PROVIDENCIA 1240 - IRARRAZAVAL 3228

Impermeabilice sus tenidas de Ski contra el agua y la nieve

4.850 mtrs. de altura. Hasta aquí el tiempo estaba bueno.

Día 24: Decidimos atacar de inmediato el cerro; abandonamos muy temprano el campamento tomando dirección Oeste y a nuestra derecha con respecto a la ubicación del campamento mismo, luego de avanzar un poco descubrimos un tercer lago más pequeño aún y que por su tonalidad de un hermoso azul cobalto, lo bautizamos con el nombre de "Cobalto". Desde ese lugar pudimos apreciar en toda su magnitud al imponente Calzada con sus dos cumbres que más parecen dos cerros por su distancia y desnivel intermedio, y entre ellas baja un impresionante ventisquero de gran profusión de formaciones glaciológicas, grandes grietas y cornisas de toda forma y tamaño.

Discutimos la ruta a seguir y la cumbre a intentar, decidiéndonos por la Norte que apreciábamos más alta, en cuanto a la ruta, observamos que siguiendo el costado derecho del lago y subiendo por un acarreo, llegaríamos a un filo que calculamos nos dejaría en buena posición para intentar la cumbre, concordando que era la mejor.

Subimos las morrenas y el acarreo continuando por el filo rocoso que terminó bruscamente en un paredón que en su parte media tiene una canaleta cubierta de hielo que lleva a su cima. Empezó a nevar copiosamente acercándose un temporal.

Nos encontrábamos a 5.600 mtrs. La nieve que caía mojó totalmente el paredón y ya se estaba acumulando en algunas salientes lo que no hacía recomendable su escalada pues una resbalada podría tener desastrosos resultados. El filo se encuentra situado entre dos ventisqueros, el de nuestra izquierda a 500 mtrs. más abajo y con una caída en vertical y a la derecha grandes cornisas de hielo imposibles de atacar directamente, en ambos casos tendríamos que descender unos 600 mtrs. para hacerlo por sus bases.

A todo esto el temporal ya se había declarado y como la ruía del paredón era impracticable, muy a nuestro pesar resolvimos retirarnos al campamento alto y efectuar un nuevo intento al día siguiente. Mojados y con bastante frío llegamos a él.

Día 25: Amanecimos cubiertos por una gruesa capa de nive que estimamos en unos 30 cms. y seguía cayendo en forma esporádica. Como esta acumulación de nieve que más arriba se

aumentaría y dado que temíamos que en cualquier momento que el tiempo empeorara más, discutimos nuestra situación decidiendo abandonar definitivamente el intento y regresar a terrenos más bajos. Levantamos el campamento y empezamos a descender a fin de armar cerca del punto donde el camión nos esperaría al día siguiente. El temporal ha amainado y ya no neva.

Dos ayudantes indios que llevábamos y que se habían quedado al cuidado del campamento en nuestro intento, pudieron conseguir con un indio que cuidaba un rebaño de llamas cerca del lago "Chachacota", que nos diera alojamiento por esa noche en su cabaña y luego de caminar casi dos horas llegamos al caserío. Nos apropiamos de un cuartito de la cabaña donde comimos algo y nos dispusimos a esperar el nuevo día.

Gran parte de la noche nevó intensamente por lo que estimamos que la retirada la hicimos en el momento propicio.

Día 26: Como el camión vendría a mediodía nos tomamos algo de tiempo para ordenar el equipo y tratar de secar nuestros zapatos que se encontraban completamente mojados por la bajada del día anterior, luego pagamos por nuestro alojamiento y emprendimos a caminar hacia el camino.

A la una de la tarde y cuando estábamos a la espera del camión, avistamos a lo lejos a unas personas que gritaban y al salir a su encuentro reconocimos a René Corminola, Jaime Villanueva y Peter Toussaint, que venían formando una patrulla de salvamento pues estaban en la creencia que nos encontrábamos extraviados o aislados por el temporal, manifestando que tal como lo habíamos convenido, los días anteriores habían sobrevolado la zona aviones de la Fuerza Aérea boliviana aprovechando algunas bonanzas y como no nos habían avistado nos presumieron extraviados (Nosotros los vimos pero pese a que tratamos de llamar su atención no nos ubicaron). La patrulla había partido el día anterior en la noche y el camión lo habían dejado más abajo ya que no pudo continuar por el mal estado del camino a causa de la nieve.

Luego de comentar los pormenores y ellos felices por habernos ubicado, reiniciamos el descenso hasta el lugar donde el camión esperaba donde comimos algo, prosiguiendo hacia el pueblo de Peñas donde llegamos sin novedad. Después de tomar un poco de café que nos invitaron sacerdotes de una misión norteamericana,

Este espacio informativo es una gentileza de

UNIVERSAL - FABRICA DE LAMPARAS

continuamos a La Paz donde arribamos a las 7½ de la tarde.

La autoridades del deporte boliviano y los socios del CAB. se encontraban preocupadísimos por nuestra suerte al temer que nos encontráramos aislados y nos informaron que había nevado

también allí, cosa que no ocurría desde hacía 6 años en este tiempo y ya el Club de Alta Montaña tenía dispuesta una nueva patrulla para salir en nuestra busca.

De esta manera transcurrió nuestra última excursión en tierras bolivianas.

ALTA MONTAÑA

Temporada 1956-57

Ascensiones controladas por la ASAE

- 1.—San Lorenzo (3.720 m.) 18-IX-56. Sres. Agapito Palacios (Horizonte) y José Eleodoro Muñoz.
- 2.—San Gabriel (3.300 m.) 19-IX-56. Sres. Agapito Palacios (Horizonte) y José Eleodoro Muñoz.
- 3.—Puntiagudo (4.110 m.) 2-XI-56. Sres. Juan Tangol (Aguila Azul) y Roberto Fuentes (Mañke).
- 4.—Peladeros (3.910 m.) 19-IX-56. Sres. Mario Puig y Carlos Pereda (Horizonte).
- 5.—Puntiagudo (4.110 m.) 10-XI-56. Sres. Jorge Quinteros (Andeski) y Fernando Montenegro (Amankay).
- 6.—Echaurren (4.428 m.) 18-XI-56. Sres. Mario Puig, Arturo Fuentes y Nena Glasser (Horizonte); Mauricio Sabelle y Miguel Giménez.
- 7.—Echaurren (4.428 m.) 9-XII-56. Sres. Julius Haberlandt, Eberhard Meier y Willhem Niehaus (Alemán).
- 8.—Altar Falso (4.650 m.) 9-XII-56. Sres. Claudio Lucero (Mañke) y Agapito Palacios (Horizonte).
- 9.—Punta Italia (5.050 m.) XII-56. Sres. Fernando Montenegro (Amankay); Oscar Zelaya y Jorge del Solar.
- 10.—El plomo (5.430 m.) 24-XII-56. Sres. Ernesto Payá, Carlos Alvarez y Rafael Lartundo (Llanquihue) y José Eleodoro Muñoz (Horizonte).
- 11.—El Morado (5.060 m.) 28-XII-56. Sres. Milenko Karaciolos, Alvaro Ramos y Esteban Siqués (Andeski).
- 12.—La Paloma (4.930 m.) 30-XII-56. Sras. Agustina M. de Velastin y Sylvia M. de Rivera y Srta. Silvia Germain (Gastón Saavedra).
- 13.—Echaurren (4.428 m.) 31-XII-56. Sres. Adelbert Stingl (Horizonte) y Gunther Rau.
- 14.—Juncal Chico (5.800 m.) 9-I-57 PRIMEIRA ASCENSION. Sres. Manuel Bazán; Radko Sneiderger (LAC) y Aldo Casassa.
- 15.—El Plomo (5.430 m.) 14-I-57. Sres. Horacio Zamora (Maesiranza Central) y Domingo Camilo.
- 16.—Negro (5.200 m.) 20-I-57. Sres. Ramón Guerra, Sergio Figueroa y Rafael Vásquez (Horizonte) y Gunther Rau.
- 17.—La Copa (4.100 m.) 21-I-57. Sr. Roberto Arias (Horizonte).
- 18.—Nevado Olivares (5.100 m.) 21-I-57. TERCERA ASCENSION. Sr. Adelbert Stingl (Horizonte).
- 19.—Punta Cóndor (4.030 m.) I-57. Sres. Carlos Pereda, Mario Puig, Adelbert Stingl y Sergio Figueroa (Horizonte).
- 20.—San José (5.880 m.) 23-I-57. Sres. Simcón Marambio, Rodolfo Pimentel y Mario Maldonado (ACP).
- 21.—Mistral (4.500 m.) 24-I-57. Sres. Bión

Esta página es una gentileza de **Kramer, Pfenniger y Cía. Ltda.**

Moneda 1447 – Teléfono 83391 – Santiago

González (Andino) Patricio Campos, Leonardo Alvarez y Alvaro Yáñez (U).

22.—El Plomo (5.430 m.) 25-I-57. Sres. Rolando Brawer, Jorge Villalobos, Rafael Guzmán y Hernán Berti (Gastón Saavedra). A pié desde Farellones.

23.—Alto de la Mamá (4.754 m.) 26-I-57 PRIMERA ASCENSION. Sres. Eduardo García (U) y Francisco Vivanco (San Ramón).

24.—Don Manuel (4.420 m.) I-57. PRIMERA ASCENSION. Sres. Bión González (Andino); Roberto Schnell, Ernesto Lavanchy y Hernán Molina (U).

25.—La Paloma (4.930 m.) 27-I-57. Sres. Milenko Karaciolo, Alvaro Ramos, y Esteban Siqués (Andeski).

26.—El Plomo (5.430 m.) 27-I-57. Sres. José Rivera y Luis Yáñez, hijo (Gastón Saavedra).

27.—Volcán Chillán (2.772 m.) II-57. Sr. Eduardo Olivares (Gastón Saavedra).

28.—La Paloma (4.930 m.) 5-II-57. Sres. Adelbert Stingl, Livio Uliani, Arturo Fuentes y Miguel Giménez (Horizonte); Silvio Lazzerini, Alberto Sotorff y Mario Escobedo (Mañke).

29.—El Plomo (5.430 m.) 5-II-57. Sres. Jorge Valenzuela, Gerardo Alvarez y Francisco Vallejos (Mongó) y arriero Evaristo Rojas. 4-II-57. Sres. Carlos Pereda y Mario Puig (Horizonte).

30.—La Leonera (5.050 m.) 6-II-57. Sres. Mario Puig y Carlos Pereda (Horizonte).

31.—Altar (5.230 m.) 12-II-57. Sres. Ernesto Pavá, Rafael Lartundo y Luis Velásquez (Llanquihue).

32.—La Paloma (4.930 m.) 12-II-57. Sres. Ernesto Payá, Rafael Lartundo y Luis Velásquez (Llanquihue).

33.—El Plomo (5.430 m.) 15-II-57. Sres. Jorge Mellado y Fernando Rosales (LAC).

34.—El Plomo (5.430 m.) 17-II-57. Srta. Silvia Germain y Sres. Alfredo Germain y Carlos Herrera (Gastón Saavedra).

35.—Dientes del Diablo (4.000 m.) 10-III-57. Sres. Ramón Guerra, Rafael Vásquez y Agapito Palacios (Horizonte) y Fernando Fischer (Llanquihue).

36.—Roth (5.350 m.) 6-III-57. EXPEDICION OFICIAL ASAE. Sres. Bión González y Jorge Duprat.

37.—Solari (5.325 m.) 6-III-57. EXPEDICION OFICIAL ASAE. Sres. Bión González, Jorge Duprat, Roberto Fuentes y Juan Tangol.

38.—Reichert (5.470 m.) 6-III-57. EXPEDICION OFICIAL ASAE. Sres. Oscar Zorrilla, Eberhard Meier y Guillermo Silva.

39.—Polleras (5.947 m.) 11-III-57. EXPEDICION OFICIAL ASAE. Sres. Bión González, Eberhard Meier y Juan Tangol.

40.—Académico (5.370 m.) 12-III-57. EXPEDICION OFICIAL ASAE. Sres. Oscar Zorrilla, Jorge Durat, Fuentes y Guillermo Silva.

41.—Solari (5.325 m.) 14-III-57. EXPEDICION OFICIAL ASAE. Sres. Oscar Zorrilla, Eberhard Meier y Guillermo Silva.

42.—Reichert (5.470 m.) 14-III-57. EXPEDICION OFICIAL ASAE. Sres. Roberto Fuentes.

43.—Cepo (4.280 m.) 16-III-57. EXPEDICION OFICIAL ASAE. Sres. Oscar Zorrilla, Jorge Duprat, Eberhard Meier y Guillermo Silva.

44.—Bismarck (4.670 m.) 16-III-57. EXPEDICION OFICIAL ASAE. Sres. Bión González y Juan Tangol.

45.—Littoria (5.360 m.) 23-III-57. Sres. Manuel Bazán; y Radko Schneberger (LAC).

46.—Santa Elena (4.800 m.) 20-IV-57. Srtas Hilda Díaz y Edith Díaz y Sres. Rolando Brawer, Hernán Berti, José Marco, Leonardo Miranda, Eduardo Herrera, Rubén Vera, Eduardo Marambio y Homero Marchant (Gastón Saavedra).

47.—Las Arenas (4.440 m.) 20-IV-57. Sres. Mario Puig y Carlos Pereda (Horizonte).

48.—Ciervo (4.520 m.) IV-57. Esteban Siquies y Jorge Quinteros (Andeski).

OPTICA MAIER

Óptico Autorizado

SAN ANTONIO 228 — FONO 31145
SE DESPACHAN RECETAS DE LOS
MEDICO OCULISTA

—o—

Laboratorio MAIER

LENTE DE CONTACTO "PUPILANT"
(M. R.)

PTE. RIOS 21 - DTO. 12 - FONO 36488
CASILLA 4163 — SANTIAGO

Ascenciones del Club Andino de Chile

TEMPORADA 1956 - 57

- | | |
|--|--|
| <p>1) Cerro Tórtolas (6.390 mts.):
Luis Krahl (C. A. Ch.).
Luis de la Cerda (C. A. Ch.).
Ernesto Foester (C. E. A.).</p> <p>2) Corona don Manuel (4.410 mts.):
Bión González (C. A. Ch.).
Roberto Schnell.</p> <p>3) Cerro Piuquencillo (4.050 mts.):
Héctor de los Reyes (C. A. Ch.)
Claudio Maier (C. A. Ch.).
Alberto Maier (C. A. Ch.).
Carlos Vásquez (C. A. Ch.).
Manuel Soto (C. A. Ch.).</p> <p>4) Cerro El Plomo (5.434 mts.):
Alejandro Cintolesi (C. A. Ch.).
Pelayo García (C. A. Ch.).
Y un acompañante.</p> <p>5) Cerro Punta Andina (4.140 mts.):
Mario Alfaro (C. A. Ch.).
Manuel Soto (C. A. Ch.).</p> | <p>6) Temperada Antártica:
Humberto Barrera (C. A. Ch.).
Oscar González (C. A. Ch.).
Erik Klon (C. A. Ch.).
Sergio Alvarado (C. A. Ch.).
Emilio Vicens (C. A. Ch.).</p> <p>7) Junta Mistral: 4.550 mts. (Primera ascen-
sión).
Bión y Ociel González (C. A. Ch.)</p> <p>8) Corona Dn. Manuel: 4.450 mts. (Primera
ascensión).</p> <p>9) Polleras: 5.940 mts.</p> <p>10) Roth: 5.380 mts.</p> <p>11) Solari: 5.325 mts.</p> <p>13) Bismarek: 4.640 mts.</p> <p>13) Cepo: 4.280 mts.</p> <p>14) Pico Negro: 5.450 mts.
Bolivia, Ociel González</p> <p>15) Aillayco: 5.390 mts.
Bolivia, Ociel González</p> |
|--|--|



Refugio Club Andino Osorno, en Antillanca.

Taller de Calzado

E. BLASCO B.

El mejor calzado de medida para Ski y Andinismo

Precios especiales para Federados

SAN VICENTE 799-SANTIAGO

Terminal micros Av. España - Plaza Egaña

CALZADO DE MONTAÑA

Especialidad en calzado de Montaña y Ski

Hechos a mano por Especialistas

Trabajo garantido y de Alta Calidad

LIRA 151 — FONO 30504

AUTHIEVRE

ASCENSION AL CERRO "PALOMA"

CLUB "GASTON SAAVEDRA"

Días: 29-30-31 de Diciembre de 1956.

Participantes: Silvia de Rivera, Silvia Germain, Agustina M. de Velastín y acompañante Jorge Velastín.

Arriero: Martínez de Plazoleta Negra. \$ 500 diarios.

Dando cima a una idea largamente acariciada, la de llegar a formar una cordada solamente de mujeres, nos llegamos a reunir las anteriormente nombradas; mientras nos entrenábamos se hicieron algunos cambios. Es tarea difícil aunar caracteres, sobre todo entre mujeres, pero felizmente hemos formado un trío que se mantuvo en perfecta armonía y trabajamos como una sola persona.

La partida se fijó desde Villa Paulina el día 29 a las 9 A. M. la que se realizó con exactitud; tratamos de hacer rendir el máximo a las mulas y al tiempo. A medio día se hizo un alto en Piedra Carvajal, se dejó parte del equipo y seguimos subiendo. Mientras tanto Jorge Velastín nos instruyó sobre lo que tendríamos que hacer una vez que dejáramos las mulas; éstas nos dejaron unos 300 mts. más abajo de la meseta en que se levanta la cumbre del Torito; serían más o menos las 4 P. M. y ahí nos enfrentamos con la tremenda realidad. Jorge regresó con el arriero después de darnos las últimas instrucciones. Las tres nos miramos, aplastadas momentáneamente por la grandeza del lugar y por lo que nos tocaba de hacer. La pendiente es muy fuerte y formada por cascajo y tierra endurecida; luego nos echamos nuestras mochilas a la espalda y empezó nuestro penar. Nuestro equipo formaba un respetable montón de cosas; carpa, sacos de dormir, colchones neumáticos, anafes, combustible, cuerdas, grampones, víveres, ropa y etc. Lentamente ganamos altura; más tarde tomamos por una lengua de nieve usando en éste caso nuestros grampones para dos de nosotras; ésto era una nueva experiencia, demoramos casi dos horas en alcanzar la primera meseta a la misma altura de las lagunas del Torito; ahí, al final del filo rocoso levantamos nuestro campamento. Se comió algo y bajamos a buscar el resto del equipo que habíamos dejado a medio camino. Con las últimas luces del día terminamos de hacer nuestros preparativos para pasar la noche; estábamos

bien abrigadas y teníamos todo lo necesario. La noche fue tranquila, aun que para nosotras no mucho; pese a los colchones neumáticos, el frío del piso unido a los malestares naturales de esa altura, nos mantuvo despiertas casi toda la noche. Antes de las 6 A. M. ya estábamos haciendo el desayuno muy abundante; se preparó lo que teníamos que llevar en una pequeña mochila, nos encordamos, calzamos grampones y en marcha hacia la cumbre.

Llevando la punta de la cordada y como tercera a Silvia de Rivera, tomé altura por el lado derecho de la subida. El ventisquero estaba muy cambiado; grandes rodados de cascajos hay a la vista y grandes campos de morena. Buscábamos de preferencia el hielo; ya en la parte superior encontramos grietas que las pasamos sin grandes dificultades. Actualmente hay unas 14 grietas muy marcadas; a las 11 A. M. estábamos en la parte más alta, sobre unos morros rocosos y cerca de unas lagunas; descansamos 1/2 hora y dejando la cuerda y parte de la ropa de abrigo y seguimos por el ventisquero que forma un anfiteatro. No es peligrosa esta parte; la primera cumbre la teníamos al frente. Seguimos por un acarreo muy pronunciado de pendiente y cuando creíamos haber alcanzado a la cumbre, apareció otra y luego otra; cansada y un tanto amargada por estos caprichos naturales no quería seguir, pero mis dos compañeras, las mejores que hasta ahora he tenido, me estimularon para que continuara hacia el lado del Plomo el cual se estaba cubriendo de nubes. El paisaje es sobrecogedor; lentamente seguimos los últimos tramos por un filo nevado y luego una corniza que nos lleva por encima del gran ventisquero colgante; llegamos a la cumbre después de las 2 P. M. Tomamos algunas fotos en colores, se firmó el libro de cumbre, retiramos unos papeles y 4 dulces que estaban dentro de la caja; abrazamos y felicitamos a nuestra compañera Silvia de Rivera que estaba de cumpleaños. Esto fue uno de los alicientes para hacer esta cumbre, y ya entre ligeros vapores empezamos el regreso. Fuertes golpes de viento nos sorprendían en el camino; tomamos todas las precauciones necesarias, siempre juntas y despacio bajamos con seguridad. Pasamos a recoger el equipo dejado y poniéndonos la cuerda se siguió por el ventisque-

ro: ahora veámoslo lo pronunciado de su pendiente. La nieve reblandecida nos dificultaba la tarea; tomamos por el centro casi, pues caían rodados continuamente; sorteamos algunas grietas y ya habiendo bajado bastante tuvimos un accidente. Punteaba Silvia de R. al centro Silvia G. y tercera yo; pasó la primera hundiéndose un poco; pongo en guardia a la segunda, aconsejándole tantee el camino y pase por otro sitio, cuando de improviso desaparece de nuestra vista; fuerte tirón en la cuerda para ambas arrastrando un poco a la primera. Mantuve firme la cuerda y enterré lo que pude mis grampones; el piolet no lo pude ocupar pues tenía la cuerda con ambas manos. Inmediatamente ordené a la primera se arrastrara al borde y tratara de sacar a nuestra compañera. Tras una corta lucha logró sacarla en forma tan violenta que las dos rodaron un poco; fue todo tan rápido que no logramos asustarnos. La misma muchacha que cayó no logró tener una impresión exacta del peligro que corrió. Siguió el descenso ahora más lento; más abajo entre unas morenas se quebró un grampón; nos sacamos estos artefactos y seguimos por un filo de cascajos hasta frente casi

de nuestro campamento. Agotadas y hambrientas, estábamos cruzando un campo de hielo, cuando vimos a Jorge y el arriero que nos ayudaban buscando. No nos dió alegría; estábamos sencillamente indiferentes. No pensábamos seguir bajando, pero rápidamente nos levantaron el campamento y tuvimos que seguirlos; muy abajo nos esperaban las mulas; se alojó esa noche en Piedra Carvajal.

Se descansó toda la mañana y emprendimos el regreso con buen tiempo a las 2 P. M., a poco de partir nos encerró la niebla que luego se convirtió en un tremendo temporal de lluvia, truenos y relámpagos. Llegamos a Villa Paulina mojados al máximo: un buen campesino nos facilitó medios para secarnos parte de la ropa; con todos estos inconvenientes perdimos las posibilidades de volver esa noche a Santiago. Hemos regresado en la forma más lamentable, a pié y con lluvia todo el tiempo; el agotamiento para nosotras fue casi total, con los pies heridos y el ánimo por el suelo, llegamos a Las Condes más o menos a las 3 P. M. del día 1º de enero de 1957.

Agustina Muñoz de Velastin

Para la Industria y la Minería

SPERINGER S. A. C.

OFRECE:

ACEROS importados "STYRIA" para todos los usos
HERRAMIENTAS para torno "STYRIA"
RODAMIENTOS "STEYR"
ELECTRODOS para soldar "P & H"
COBRE, BRONCE Y ALUMINIO "MADECO"

Trabajos Mecánicos ——— Tratamientos Térmicos

VENTAS DE EXISTENCIA Y DE IMPORTACION
HAGA SU CONSULTA O SOLICITE UN VENDEDOR

EN SANTIAGO

DIEZ DE JULIO 1150

TELEFONOS 64162-3-4

CASILLA 9526

EN VALPARAISO

BLANCO 1293

TELEFONO 3316

CASILLA 4259

EN CONCEPCION

SERRANO 532

TELEFONO 666

CASILLA 976

DIRECCION TELEGRAFICA PARA CHILE "SPERCO"

Andinismo Internacional

EVELIO ECHEVERRIA C.

Como ya se ha venido repitiendo de año a año, las cordilleras peruanas han sido favorecidas otra vez por un mayor número de visitantes, aunque en el primer mes del año pasado la publicidad dada a las nuevas alturas asignadas a montañas de Atacama, atrajeron también expediciones a Chile, tanto a su territorio norte como a su confin sur, donde los picachos patagónicos continúan siendo el mayor problema de exploración andina.

A las noticias revisadas en R. A. 83, págs. 34-35, hay que sumar las siguientes:

1956

Chile.—Con el motivo de escalar al Nevado Ojos del Salado, considerado por un corto tiempo, la mayor elevación andina, un grupo europeo formado por H. Rebitsch (austriaco), A. y V. Bolinders (suecos) y S. Domicelj (checoeslovaco) penetraron a la Punta de Atacama por Fiambalá, Argentina y establecieron campamento base en el valle de las lagunas de Tres Negras. Una serie de campos de altura fue instalado en el propio nevado, a 5.200, 5.600 y 6.200 mts. ascendiéndose por la faz sur-este. Desde el último, Rebitsch llegó sólo a la cumbre y rescató de ella una lata que contenía las tarjetas personales de los exploradores polacos J. Szczeplanski y J. Wozjnisz, que habían ascendido la mayor montaña chilena el 25 de Febrero de 1937.

Rebitsch ascendió también la cima norte del Ojos del Salado, de unos seis mil metros, ubicada en tierra chilena, mientras sus compañeros ascendían por su parte una cumbre inominada de 5.850 mts. y al cerro Aguas Calientes, de 5.517 mts. ambos en territorio argentino. Finalmente A. Bolinders escaló sólo al Nevado Incahuasi Chico, de 6.010 mts.

Poco después de esta expedición llegaba desde el norte, el grupo civil y militar chileno, cuyos resultados tuvieron amplia publicidad.

Una expedición argentina tentó la ascensión del cerro Sólo, de 6.189 mts. pero abandonó la empresa a unos 5.800 mts. Esta cumbre está ubicada en el límite.

En el invierno de 1956 una misión norteamericana, en la cual participaban los alpinistas A. Carter y J. C. Oberlín, este último presidente del Club Alpino de Nueva York, operó en la misma región, aunque penetrando por territorio chileno, con el fin de determinar de una vez la altura exacta del Ojos del Salado, sujeta a tantas controversias. Aunque no se

vió favorecida por el tiempo, esta misión consiguió su objetivo y el resultado final de 6.885 mts. fué entregado a la prensa. Esta cifra queda completamente de acuerdo con las anteriores obtenidas en 1905 por la Comisión Chilena de Límites, que asignaba 6.863 mts.

En vista a todos estos hechos es necesario aclarar lo siguiente:

1) Aconcagua mantiene en su poder el título de la mayor elevación andina, con 6.960 mts. como altitud definitiva, como ya descubriera en 1901 el ingeniero chileno Luis Risopatrón. El Aconcagua está completamente ubicado en territorio argentino.

2) El Ojos del Salado sólo obtiene una cifra que varía entre 6.863 mts. (medición chilena de 1901) y 6.885 mts. (medición norteamericana de 1956). Fué ascendido en primera ocasión por la Misión del Club Alpino de Polonia, en 1937; en segunda por la expedición Rebitsch, repasada más arriba; en tercera por la expedición chilena de Febrero de 1956, que tiene el mérito de haber abierto una nueva ruta por el norte.

La expedición italiana dirigida por el padre A. de Agostini a la Tierra del Fuego consiguió el mayor éxito andinístico del año al conquistar la cima del monte Sarmiento de 2.134 mts. Aunque su altura es una de las menores de la Cordillera Andina, el Sarmiento es seguramente la montaña más hermosa de Chile y la mayormente del país ambicionada en el extranjero. Conocida ya desde 1902 por las tentativas de Lord Martín Conway y sus guías chilotos, había sido intentada repetidas veces, sin éxito y sin que fuera posible tampoco ubicar una ruta factible. La doble tarea de la exploración de ruta y de la ascensión fué exitosamente completada por C. Mauri y C. Maffei, de dicha expedición, que desde un campo-alto a 1.800 mts. ascendieron hasta la cumbre, tras una primera tentativa fracasada. Al mismo tiempo, L. Carrel, C. Pellissier y L. Barnasse ascendían al monte Italia, de unos 2.300 mts. ubicado en el grupo de la Cordillera Darwin, la mayor de Tierra del Fuego. La expedición italiana operó en tierra chilena desde fines de 1955 hasta Abril de 1956.

Perú.—El Nevado Chacraraju, de 6.113 mts. fué ascendido finalmente después de largo y fatigoso trabajo en una ruta peligrosa por un grupo franco-suizo, formado por L. Terray, M. Davaille, C. Guadin, R. Jenny, R. Sennelier y



Nevado Corcovado, 5.174 mts. altura

Foto: Evelio Echeverría

COMUNIQUE SU REFUGIO

CON SU RESIDENCIA EN SANTIAGO

POR MEDIO DE EQUIPOS RADIOTELEFONICOS

HUSTER ELECTRIC

SOLICITE INFORMACIONES A SU DISTRIBUIDOR

LUIS M. DESMARAS

Plaza Bulnes 59 — Santiago

P. Sauriac. Anteriormente, esta montaña había sido intentada no menos de seis veces por europeos y americanos.

Un grupo norteamericano, fuerte de nueve experimentados alpinistas, exploró la misteriosa sierra de los Nevados de Pumasillo, en el sur del Perú. Esta sierra, que contiene muchas cumbres de 5.800 a 6.245 mts. es de acceso casi imposible por su situación en medio de la selva. Los norteamericanos debieron hacer vuelos preliminares en avión para descubrir la ruta en medio de la selva. Finalmente penetraron por la Hacienda Huadquiña hasta el valle alto de Sacsara y debieron hacer doble tentativa a cada uno de las tres montañas ascendidas antes de ascenderlas, debido a las inestables cornizas. Estas montañas fueron los Nevados Lasunayoc, el más alto y de unos 6.245

mts.; Colpachina Humau, de 5.800 mts. y el Titiyoc, algo menor. Son todas primeras ascensiones.

1957

Colombia.—Un grupo italo-chileno, formado por S. Morra y P. Ghiglione (Milán) y E. Echevarría (Santiago) penetró al sector sur de la Sierra Nevada de Santa Marta, la más elevada del país y desde un campo-base a 4.400 mts. intentó algunas montañas. El Pico Tairona, de 5.000 mts. fué ascendido hasta su filo principal, pero un pináculo de roca impidió el acceso a la cumbre, 50 mts. más alta.

Posteriormente Ghiglione ascendió sólo al Pico Colón, de 5.721 mts. por la ruta habitual del filo este (tercera ascensión). Echevarría ascendió, también sólo, al cerro Observatorio, (4.600 mts.) primera ascensión.

En los Andes Colombianos

EVELIO ECHEVERRIA C.

La variedad del paisaje andino es uno de sus mayores atractivos. Y una vez que había conocido el placer de viajar por tierras altas de Chile y Bolivia, mi interés aumentaba por nuevas empresas. En 1954 se me presentó la ocasión de viajar a EE. UU., desde el cual podría estar en buena posición para una visita a los Andes al norte de la línea ecuatorial. Pasé algunos años procurando, sin éxito, asociar un compañero en una expedición pequeña a los Andes Colombianos, que me ofrecían la mejor posibilidad. A fines de 1956 me planté la decisión de ir sólo o no ir del todo. Elegí la primera.

Con todo mis planes eran optimistas: encontraría un compañero en la misma Colombia, todo iría sin contratiempos, ascendería varias cumbres y visitaría una hermosa región. Nada de esto se cumplió, excepto, quizás, el haber elegido, al menos, una hermosa región para el viaje.

Mi elección había recaído en la Sierra Nevada de Cocuy, que se levanta al nor-este de Bogotá, la capital y bastante cerca de la frontera venezolana. Esta sierra es única: rodeada de valles tropicales por tres costados y por las llanuras cálidas del Orinoco por el cuarto es el punto de reunión de cuanta nube se forma en la región; debido a esto, grandes temporales la azotan constantemente. Se dice que es uno de los lugares más húmedos del mundo, sólo comparable a las colinas boscosas del norte de Birmania. A juzgar por mis propias experiencias esto debe ser cierto.

Debido a la humedad de sus tormentas de lluvia y nevisca, la sierra nombrada es caracte-

terística por su nubosidad densa que la ciñe bien unos 350 días al año; por sus flores gigantes que alcanzan el nivel de las nieves eternas y sus plantas fantasmales llamadas "frailejones", de más de cuatro metros de estatura; y desde luego, por la belleza de línea de sus picachos, los cuales se alzan entre los 4500 a los 5.493 m. El largo de la sierra es de unos 17 kms. y los glaciares descienden hasta los 4.400 mtrs.

Fue visitada primeramente por un pequeño grupo suizo, que regresó a anunciar al mundo alpino la existencia de una maravillosa glaciación de estrías y chorros de hielo, similares a aquellas encontradas en los picachos de Tierra del Fuego. Hacia 1939 comenzó la conquista sistemática de las cumbres, por suizos residentes en Colombia, quienes, particularmente el grupo Gansser-Cuénel atraparon no inenos de 10 cumbres, hasta el año 1946; otro grupo, Marmillod-Kraus conquistó muchas en el sector sur. Actualmente están inescalados el Nevado del Picacho (unos 5.300 mtrs.), considerado el "Matterhorn" del trópico y algunas cumbres menores de 5.000 mtrs.

La Sierra Nevada de Cocuy ha sido declarada una de las hermosas del mundo y esto sólo me bastaba, desechando cuánto había leído sobre su característica mal tiempo y nubosidad. Escribí pidiendo informes al andinista suizo F. Marmillod, quien dejó de lado los preparativos de una expedición para contestarme y dibujarme un pequeño mapa; por su consejo escribí también al andinista alemán E. Kraus, de Bogotá, quien me completó los informes, pero no estaba en situación de participar.

Llegué a Bogotá a mediados de diciembre, que es el comienzo de la corta estación seca del país, y de allí marché en autobús rural al pueblo andino de Cocuy, en donde contraté un arriero que me llevó al valle de la Cueva (3.560 mtrs.) y del cual podría visitar diferentes valles laterales, tomando como base la propia casa del arriero ubicada en el valle.

El día 12 partimos el arriero, Pedro Leal, y yo, con una mula de carga y una de silla, a cruzar el llamado Boquerón, paso de 4.700 mtrs. que dá acceso al sector oriental de la sierra y a la gran Laguna de la Plaza. El cruce no ofreció obstáculos, pero ya la constante lluvia, con la cual trabé conocimiento, nos hizo buscar a ciegas, casi, la laguna; llegamos a ella bastante empapados y nos retiramos a cobijarnos en una pequeña cueva de roca. En ella preparé mi equipo de alta montaña, pensando que el tiempo cambiaría y debería buscar una fácil montaña para ascenderla. Efectivamente, en la mañana siguiente las nubes se abrieron y se mostraron salvajes picachos que no me dejaban esperanza alguna: el Pico del Campanario (5.197 mtrs.), y las Campanillas (4.700 y 4.984 mtrs.); pero continuando otra marcha a la laguna observé en un recodo de ella los Cerros de la Plaza, de unos 4.800 mtrs. Puse en ellos mis esperanzas, pues no veía obstáculo que pudiera detenerme.

Cinco minutos más tarde, sin embargo, llovía con fuerza. Y la lluvia siguió sin detenerse hasta que al amanecer del segundo día di al arriero la orden de retirada; con ropas y saco de dormir húmedos no había incentivo en quedarse a esperar un cambio de tiempo. Repasamos el Boquerón bajo lluvia y regresamos a la casa del arriero, donde nuestra primera preocupación fue poner la ropa y el equipo a secar al fuego.

El día 17 partí a un nuevo viaje. Con el mismo arriero entré esta vez a un valle del sector occidental, el valle Concavito, en cuyo fondo existe un hermoso glaciar y enormes "frailejones". Reina de todas las flores, sin embargo, era la del "blanquico", especie de margaritas amarillas en tallos de dos metros de estatura y a unos pasos del glaciar. Al comienzo de éste, abandonamos las monturas y el arriero, por su propia iniciativa, se echó la mochila a la espalda y me acompañó hasta unos 4.700 m. altura en la cual le di orden de descender al valle, pues ya un nuevo temporal se anunciaba. Emplacé mi pequeña carpa en una plataforma morrénica, ya en medio de la nevisca y esperé, indeciso sobre mis movimientos. Pasé la tarde preguntándome hasta dónde llegaría la impermeabilidad de mi carpa, pues la nieve se derretía y el agua corría por la plataforma del campamento. Finalmente, poco antes de la puesta del sol, el tem-

poral cesó y partí inmediatamente a un reconocimiento. Primeramente se reveló el Nevado del Cóncavo, magnífica montaña de 5.174 mtrs., con pendientes barridas por las avalanchas y estriadas de hielo acanalado; pero al lado opuesto, justamente sobre mi carpa, estaba el Nevado del Chiflón, de 5.291 mtrs. de anchas proporciones y numerosas cumbres que no parecían ofrecer obstáculos. Regresé a la carpa a prepararme para un intento para el día siguiente... si había buen tiempo.

La mañana amaneció clara y fría; no lo podía creer, pero el sol brillaba. Partí inmediatamente al intento y puede hacer buenos progresos. En una hora ya estaba en la línea del glaciar principal, pero la aparición de algunas grietas semi-abiertas me hizo vacilar y busqué entonces ruta en la roca. Pensé que tenía una buena oportunidad, pero a unos 4.900 mtrs. ví aparecer en la cumbre las primeras nubes de un temporal. La experiencia ya había sido aprendida y descendí al campamento. El Nevado del Chiflón, como otras cumbres de Cocuy, aún espera, a mí o a otros.

Recogí al campamento y descendí al valle, para continuar la marcha hasta el río de la Cueva. En toda la tarde llovió con fuerza y la marcha en estas condiciones fue de por sí húmeda, pero lo habría de ser aún más, pues al vadear el río caí al agua; acontecimiento que los campesinos del valle encontraron muy divertido.

Con el mal tiempo firmemente en posesión de la Sierra ya nada me retenía en ella. Hubiera sido yo más enérgico o ambicioso hubiera podido visitar otro grupo de picachos, pero el mal tiempo desalentaba y además era un hecho que nada podría hacer sin un compañero de cuerda. En la mañana del 20 emprendí el regreso a los valles tropicales, donde el sol brillaba.

El último día en la cordillera colombiana, como de costumbre, amaneció nublado. Aunque me deprimía que ni siquiera en esta ocasión podría tener una visión de las montañas nevadas, me parecía apropiado que todo hubiera terminado así; había llegado a ellas bajo continúa tormenta, los días pasados en ellas habían sido igualmente tempestuosos y ahora, una densa cortina de niebla ocultaba todo, como si tras de las chacras campesinas sólo existiera un vacío llenado por los vapores y las tormentas. Nadie hubiera creído que allí se levantaba una poderosa cadena de montañas.

Para mí, éstas representaban, más que nada, esperanzas que nunca llegaron a cumplirse. Las abandonaba sin haber alcanzado nada, con el recuerdo de una suerte adversa y el convencimiento de haberme esforzado inutilmente.

Pero ¿y éste será mi único viaje a los Andes Colombianos o es tan sólo el primero?

Juventud Andina

(Héctor de los Reyes O'K)

La Montaña es una verdadera Escuela en la que se forjan hombres sanos de cuerpo y espíritu. Junto a ella se practica este bello deporte el Andinismo, en el cual no existen competencias ni record y la victoria que se obtiene es gracias al trabajo de conjunto, en medio de un compañerismo que solamente en esos lugares se conoce y puede apreciar en su verdadera magnitud; donde se arriesga la vida por el compañero si es necesario. Es ahí donde se forman y se encuentran los verdaderos amigos. La victoria obtenida, no es como en el resto de los deportes, que se reciben en medio de muchedumbres que lo aclaman. No, esta es una victoria para sí mismo y se recibe en las cumbres teniendo como mudo testigo a la naturaleza, a la inmensidad del paisaje en medio de ese silencio majestuoso de lo infinito.

Es por esto que el andinismo es el deporte ideal para formar la juventud, pues aparte de alejarlos del aire viciado y corrompido de las ciudades, les permite gozar gratos momentos al aire libre en contacto con la naturaleza. Por lo cual una de las preocupaciones primordiales de las instituciones que cultivan el Andinismo, es la de formar la juventud con la debida preparación y educación que les permita practicarlo sin mayores riesgos. Junto con esto, se está formando los elementos que serán el futuro del andinismo y por lo tanto el de nuestras instituciones, lo que continuarán esta obra por la misma senda. Así también evitaremos que ellas se transformen en verdaderos centros sociales, que es donde llegan todas las instituciones que carecen de elementos jóvenes que practiquen deporte. Este problema no se les presenta, por el momento, a los clubs recién formados; pero si descuidan el ir preparando a éstos elementos que por lógica deben sucederles, también caerán en el mismo problema.

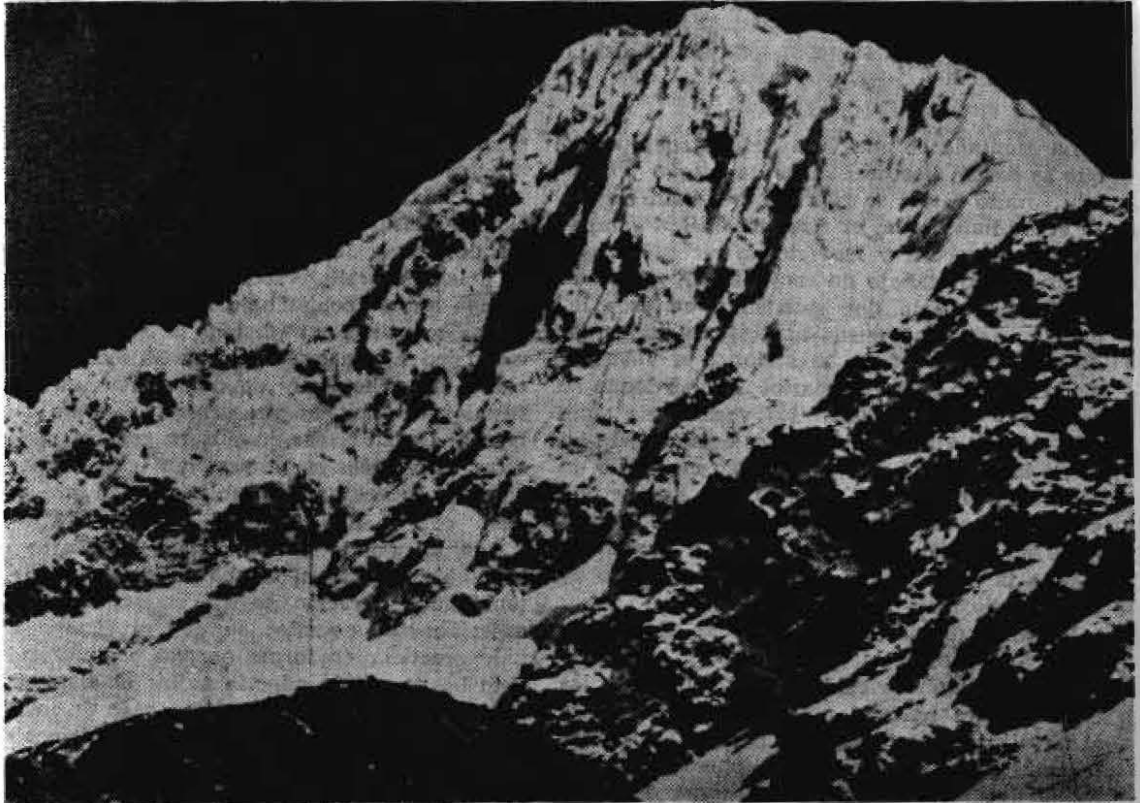
Una gran responsabilidad les corresponde a los andinistas y escaladores experimentados; es la de dar a estos muchachos esos conocimientos que los años y la experiencia les han enseñado y así los iremos formando e inculcándoles los mínimos conocimientos para que puedan apreciar gozar y amar la montaña. Debemos además de mantenerles un programa bien organizado de actividades que les mantenga

despierto ese entusiasmo que es propio en nuestra juventud.

El Club Andino de Chile con una amplia visión del futuro, mantiene una rama en la forma de Grupo Juvenil destinada exclusivamente a la educación y formación de la juventud andina que se cobija bajo nuestro techo. Aquí se les mantiene un plan de actividades como excursiones, charlas, visitas a Museos, proyecciones de películas y de diapositivos en colores de expediciones y ascensiones, como también se tratan temas de cultura general. Todas estas actividades se desarrollan bajo la dirección de Líderes responsables y bien preparados.

Con tal objeto se ha dictado un Curso de Montañismo para el Grupo Juvenil el que ha tenido una duración de tres meses, abarcando especialmente aquellos en que el tiempo impide practicar en forma normal el andinismo. Esto ha permitido además evitar el alejamiento de los andinistas en la temporada de invierno. El Curso ha comprendido los temas de Campinismo, Topografía y Orientación, Fotografía, Flora Andina, Primeros Auxilios, Alimentación, Equipo y su uso, Nociones de Climatología, Arqueología Andina, Organización, Astronomía y Práctica de roca. Este Curso de Montañismo se desarrolló bajo la dirección del socio señor Héctor de los Reyes O'K, quien contó con la valiosa cooperación de la Doctora señora Greta Mostny, de Museo de Ciencias Naturales, del señor José García, de Patrulla Ski y de los socios señores Luis Krhal, Oscar González, Emilio Vicens y Federico Peebles. Al término del Curso los alumnos recibieron el correspondiente distintivo de "Montañista" y los más aventajados el de "Líder".

Los juveniles del Andino en el presente año ya han desarrollado una interesante labor deportiva, que va de simples excursiones a ascensiones de Alta Montaña y a través de las cuales puede apreciarse el gran entusiasmo de estos muchachos de los cuales esperamos que salgan andinistas de categoría. Es así como el 6 de Febrero de 1957 desde el Refugio de Lagunillas llegaban a la cumbre del Piuquencillo (4.050 mts.) un grupo de juveniles integrados por Claudio Maier, Carlos Vásquez, Alberto Maier y Manuel Soto a cargo del socio Héctor



Nevado Salcantay, 6.264 mts. altura. Cordillera Vilcabamba, sur del Perú

Foto: Club Alpino Francés

de los Reyes del Grupo de Alta Montaña. Esta era la primera ascensión oficial del Grupo Juvenil. Posteriormente fué ascendido El Plomo (5.430) por Alejandro Cintolesi y Pelayo García; el Piuquencillo por Carlos Vásquez, Jorge y Arturo Torrealba, Arturo Sepúlveda, Patricio Vogel y Waler Meichsner; Punta Andino (4.140) por Mario Alfaro y Manuel Soto.

Como puede apreciarse, para ser primera temporada que el Grupo Juvenil desarrolla actividades, es bastante y por lo tanto podemos esperar aún más para la próxima temporada. Con estos nos daremos cuenta que nuestro trabajo no es en vano y que poco a poco se van viendo los frutos, lo que nos da más fuerza para seguir adelante en esta tarea que nos hemos impuesto; la de guiar a la juventud.

Mis pantalones de Ski y Andinismo
son cómodos y de buen corte
—¡Claro! Si me los hacen en la

SASTRERIA FREDES

CATEDRAL 1252 — FONO 67812

SANTIAGO

Gran surtido de Slacks en gabardina.
Camisas, etc.

PRECIOS BAJOS



LAGUNILLAS

NIEVE Y SOL A 2000 MTS.

Un paraíso libre y distinto para esquiadores y turistas, sólo a 60 kms. de Santiago por hermosos caminos a través del CAJON DEL MAIPO.

CHAIR-LIFT MAGNIFICO, FUNCIONANDO TODA LA TEMPORADA SOBRE AMPLIAS Y VARIADAS PENDIENTES DE SKI.

CAMINO NUEVO PARA AUTOMOVILES

Hágase Accionista y disfrutará de descuentos y condiciones especiales.

SOCIEDAD ANONIMA DE DEPORTES "LAGUNILLAS"

CLUB ANDINO DE CHILE, SANTIAGO

AHUMADA 47 — OF. 203 — FONO 60988 — CASILLA 1823

Esquiador...

Emile Allouis.

Recuerda que

es el mejor esquiador de todos los tiempos, cuyos conocimientos ha puesto al servicio del SKI.

Emile ha elegido en forma exclusiva a **CASA ANDINA** para la fabricación de sus famosos Esquies.

Flyer Plastic

es el mejor protector para la superficie deslizante del SKI. Corre en toda nieve.

EQUIPOS COMPLETOS DE ANDINISMO

Casa Andina

es el mejor establecimiento que guía a esquiadores y andinistas en la elección del equipo.

ENRIQUE PLANAS Y CIA. LTDA.

NUEVA YORK Nº 47 — SANTIAGO — TELEFONO 84739

AGENTES

VIÑA DEL MAR:

Elvissa Decoración y
Deportes Ltda.

CONCEPCION:

Armando Villegas

TEMUCO:

Masmann y Cia.



VALDIVIA:

Casa
Luis Burgemaester

OSORNO:

Sucesión
Federico Senn

PUNTA ARENAS:

Casimiro Mergudich
e Hijos